



# La tua guida su come avviare il BiciBus in qualsiasi città e scuola elementare in Europa

Questa guida è disponibile in inglese, italiano, spagnolo, portoghese e tedesco



Progetto a cura di:



Cofinanziato dall'Unione europea

Finanziato dall'Unione europea. Le opinioni espresse appartengono tuttavia al solo o ai soli autori e non riflettono necessariamente le opinioni dell'Unione europea o di [nome dell'amministrazione erogatrice]. Né l'Unione europea né l'amministrazione erogatrice possono essere ritenute responsabili.



[www.bikingtogether.eu](http://www.bikingtogether.eu)





## Introduzione

Tre cose piacevano tantissimo a Patrizia: viaggiare, ballare e andare in bicicletta. Tre cose che hanno a che fare con il movimento, l'entusiasmo, la gioia. Tre cose completamente antitetiche alla morte. Ecco che quando quel 26 giugno 2021 ci raggiunse la notizia che Patrizia non c'era più, vittima di un incidente stradale, restammo muti e smarriti, come muto e smarrito resta chi è costretto d'un tratto a pensare l'impensabile. Per giorni - noi suoi amici più stretti - fummo capaci solo di lacrime e singhiozzi, pochissime parole, per fortuna nessuno poteva costringerci a dire l'indicibile, e il dolore che provavamo era indicibile. Patrizia Paradiso aveva 37 anni al momento dell'incidente, era nata ad Andria, nel Sud Italia, ma da molti anni viveva a Lisbona, dove lavorava come ricercatrice presso l'Istituto Superior Técnico. Sabato mattina 26 giugno 2021 era uscita per un giro in bicicletta quando d'un tratto fu travolta da un'auto sopraggiunta alle sue spalle, che non le lasciò scampo. Oltre a lei, nell'incidente, perse la vita anche il bambino che portava in grembo. Subito dopo l'incidente, spontaneamente, fu aperta una raccolta fondi che doveva servire per contribuire alle spese per il rimpatrio della salma. Tante persone parteciparono, ma in seguito la famiglia fece sapere di non volere aiuto in tal senso, suggerendo di destinare quei soldi per un'opera benefica. Allora ci ponemmo il problema di come utilizzarli, ovviamente andava fatto in un modo che Patrizia avrebbe approvato, e lì emerse l'idea del bicibus. Che cos'è il bicibus, ci chiesero in tanti. Un progetto di mobilità casa-scuola, rispondemmo noi, pensato per le bambine e i bambini della scuola primaria, per educarli a un utilizzo consapevole della bicicletta. Funziona come un autobus, con partenza, arrivo, fermate intermedie, orari da rispettare, ma il gruppo di alunni si muove in bici, guidato da alcuni accompagnatori. Bello, ci dissero in tanti, ma davvero volete farlo in un paese dove la bici si usa pochissimo, senza tante piste ciclabili, senza rastrelliere nelle scuole, senza allertare la Polizia Locale per gli spostamenti? Noi rispondemmo di sì, e aggiungemmo che forse aveva

senso farlo proprio in un contesto simile. E così l'abbiamo fatto, grazie alla lungimiranza di Giovanni Prezioso, de I Bicipedi, dell'insegnante Nicla Santovito, della dirigente scolastica Elisabetta Abruzzese della scuola elementare "Imbriani-Salvemini" di Andria, dei genitori dei bambini di quella scuola, e dell'entusiasmo incontenibile dei piccoli. La prima edizione si è svolta fra aprile e giugno 2022, è andata bene oltre ogni aspettativa, così a quella altre edizioni sono seguite. Del resto i vantaggi di un progetto simile in fatto di salute, mobilità, educazione stradale, risparmio di tempo e denaro per le famiglie, sono incalcolabili. È parso subito chiaro a tutti, ed è dunque sembrato giusto proseguire nel solco tracciato.

Poi qualche mese fa ci è giunta notizia che l'attenzione per una proposta tanto innovativa non si è limitata all'ambito locale, ha varcato invece i confini nazionali. BiciBus Andria ha infatti ispirato il progetto Erasmus+ "Biking Together" finanziato dall'Unione Europea, un progetto che ha preso avvio nel gennaio 2025 a Zaragoza in Spagna, dove i partner europei - fra cui, da Andria, i Bicipedi, capofila del progetto - hanno dato il via ai lavori. Partner tedeschi, spagnoli, portoghesi, oltre che italiani, hanno lavorato insieme per mesi con l'obiettivo di discutere e progettare un manuale di buone pratiche per organizzare un Bicibus in qualsiasi città, un manuale tradotto in 5 lingue, proprio quello che in questo momento state leggendo.

È così che una piccola idea avuta in provincia, sulla spinta del dolore per la scomparsa di un'amica, è diventata un progetto che fa scuola a livello europeo. Come sempre in questi casi è servito coraggio, pazienza, tenacia, ma modo migliore di ricordare Patrizia forse non poteva esserci. Lei che le vie d'Europa le aveva percorse tutte, ed oggi evidentemente le percorre ancora.

Andrea Colasuonno

## Indice

1. <b>A chi è rivolto questo manuale?</b> Associazioni, imprese e insegnanti della scuola primaria che hanno a cuore il valore della mobilità sostenibile in bicicletta o che operano in questo settore.	8
2. <b>Il team del BiciBus:</b> chi dovrebbe far parte del team e come dovrebbe essere strutturato per garantire il successo del progetto.	14
3. <b>Materiale essenziale:</b> attrezzature necessarie per avviare il servizio di BiciBus nelle scuole primarie Materiale e attrezzature aggiuntive non essenziali.	21
4. <b>Burocrazia Scolastica:</b> Come attivare il BiciBus, assicurazioni e autorizzazioni.	26
5. <b>Comunicazione:</b> Come gestire la comunicazione all'interno delle classi, tra gli alunni, gli insegnanti e il dirigente.	32
6. <b>Educazione:</b> Lezioni di base di ciclismo rivolte agli operatori e ai bambini delle scuole elementari di età compresa tra i 9 e i 10 anni.	36
7. <b>Tracce Gpx:</b> Creazione digitale della traccia gpx, google my maps e altri strumenti digitali.	40
8. <b>Identificazione delle abitazioni degli alunni:</b> scelta delle fermate e sicurezza.	45
9. <b>Segnaletica:</b> Installazione delle insegne.	49
10. <b>Leadership:</b> il gruppo BiciBus, sicurezza e regole.	53
11. <b>Vantaggi del BiciBus:</b> un'analisi dei benefici ambientali, sociali e sanitari derivanti dall'introduzione del BiciBus nelle scuole elementari.	56
12. <b>Community Engagement:</b> Strategies to involve parents, local authorities, and other organizations in promoting and supporting the project.	61
13. <b>Formazione per i tutor:</b> strategie per coinvolgere genitori, autorità locali e altre organizzazioni nella promozione e nel sostegno del progetto.	66
14. <b>Monitoraggio e valutazione:</b> metodi per valutare l'efficacia del progetto, raccogliere feedback e apportare miglioramenti continui.	70
15. <b>Casi di studio e testimonianze:</b> esempi di scuole o comunità che hanno implementato con successo il BiciBus, condividendo esperienze e lezioni apprese.	74

16. <b>Risorse e contatti utili:</b> un elenco di materiali aggiuntivi, link a risorse online e contatti di organizzazioni che possono offrire supporto o consulenza.....	80
17. <b>Conclusioni</b>	83



# Capitolo 1 – A chi è rivolta questa guida? Associazioni, aziende e insegnanti della scuola primaria che hanno a cuore il valore della mobilità sostenibile in bicicletta o che lavorano in questo settore.

## Introduzione

Il successo del progetto BiciBus si basa sulla sinergia tra i vari soggetti coinvolti: associazioni, aziende e insegnanti. Ciascuno di essi apporta competenze e risorse essenziali per l'attuazione e la sostenibilità dell'iniziativa.

## Cos'è il BiciBus? Perché?

Il BiciBus è un gruppo di studenti che va a scuola in bicicletta accompagnato da due o più volontari adulti e seguendo un percorso prestabilito. È un modo semplice e intelligente per andare a scuola.



Andare a scuola in bicicletta permette ai bambini di fare un po' di esercizio fisico quotidiano, che i pediatri raccomandano più degli sport organizzati alcuni giorni alla settimana.

Ma i vantaggi di andare a scuola in bicicletta non finiscono qui:

- i bambini iniziano la giornata più felici, con una piacevole pedalata insieme ai compagni di classe, quindi apprezzano anche di più la scuola e lo studio;
- facendo esercizio fisico, arrivano a scuola più vigili e pronti ad apprendere rispetto a quelli che vengono "accompagnati", con un ulteriore vantaggio in termini di rendimento scolastico;
- acquisiscono anche socializzazione, indipendenza e quindi autostima;

- l'aumento dei bambini che vanno a scuola a piedi o in bicicletta riduce il traffico nelle vicinanze delle scuole, il che significa meno smog e ulteriori benefici per la salute.



## Chi lo organizza?

Il progetto è organizzato e finanziato dall'associazione che si occupa dell'organizzazione del BiciBus, in collaborazione con la scuola, il comune e i genitori che desiderano partecipare come volontari.

L'associazione organizzatrice fornirà a ogni studente partecipante un casco e un pettorale. Inoltre, l'associazione, in accordo con il comune, fornirà e installerà la segnaletica che indica le fermate del BiciBus.

## Come funziona senza piste ciclabili?

In attesa che vengano costruite piste ciclabili che consentano ai bambini di spostarsi in modo indipendente, il BiciBus organizza un servizio di accompagnamento dei bambini.

## Quando?

Il numero di persone coinvolte determina la frequenza del BiciBus. In Italia, ad esempio, nella città di Andria, lo organizziamo il mercoledì nei mesi di marzo, aprile, maggio e in alcuni giorni di giugno, questa è la stagione climatica ideale. I ragazzi vengono accompagnati dalla fermata a scuola e dalla scuola alla fermata, all'ingresso e all'uscita da scuola. Il BiciBus potrebbe essere fatto tutto l'anno e più di una volta alla settimana, dipende sempre dalla forza lavoro impiegata. È consigliabile dividere gli alunni di quarta e quinta elementare per mese, assegnando a ciascun gruppo un mese di attività, in modo da garantire un minimo di quattro incontri per ogni carovana.

## Per quale fascia d'età?

Il BiciBus è rivolto agli alunni delle classi quarta e quinta della scuola primaria. Per partecipare al BiciBus è indispensabile saper andare in bicicletta abbastanza bene da potersi muovere agevolmente in gruppo. Tuttavia, è chiaro che il gruppo viaggerà a un ritmo lento per consentire a tutti di stare al passo.

Il BiciBus non è un servizio porta a porta, il BiciBus funziona esattamente come un autobus, con fermate dove è possibile salire quando passa. Sarà responsabilità dei genitori accompagnare i propri figli alla fermata, sia all'andata che al ritorno, o ancor meglio, raggiungere in autonomia la fermata in bici. I BiciBus hanno anche una funzione educativa perché insegnano ai bambini ad essere puntuali. Le fermate saranno situate in punti strategici lungo il percorso in modo da servire la maggior parte degli alunni e saranno indicate da appositi cartelli.

## 1. Ruolo delle associazioni

Le associazioni, in particolare quelle attive nel campo della mobilità sostenibile, svolgono un ruolo fondamentale nel:



- **Promuovere la cultura della bicicletta** attraverso l'organizzazione di eventi, workshop e campagne di sensibilizzazione.
- **Fornire supporto logistico** assistendo nella pianificazione dei percorsi e nella gestione operativa del BiciBus.
- **Formare i volontari** offrendo corsi sulla sicurezza stradale e sull'accompagnamento dei bambini.

Un esempio degno di nota è quello della FIAB (Federazione Italiana Ambiente e Bicicletta), che ha implementato con successo esperienze di BiciBus in diverse città italiane, come Giulianova, promuovendone l'uso come strumento educativo e di mobilità sostenibile.

## 2. Contributo delle aziende

Le aziende possono sostenere il progetto BiciBus attraverso:

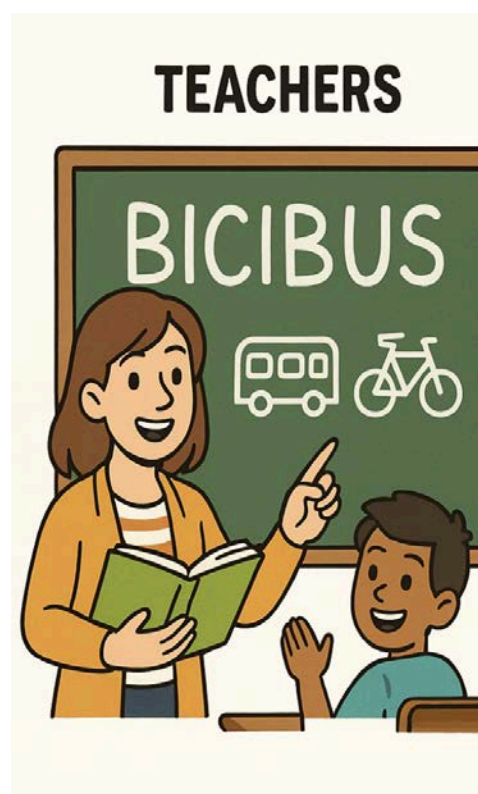


- **Sponsorizzazioni** fornendo risorse finanziarie o materiali come caschi, giubbotti ad alta visibilità o biciclette.
- **Responsabilità sociale d'impresa** integrando il sostegno al BiciBus nelle loro politiche di sostenibilità e coinvolgendo i dipendenti in attività di volontariato.
- **Collaborazioni logistiche** offrendo spazi per la manutenzione delle biciclette o incontri informativi.

Queste collaborazioni rafforzano il legame tra l'azienda e la comunità locale, promuovendo un'immagine positiva e responsabile.

## 3. Coinvolgimento degli insegnanti

Gli insegnanti della scuola primaria svolgono un ruolo fondamentale :



- **integrare il progetto nel programma scolastico** collegando il BiciBus ad argomenti didattici quali l'educazione civica, la salute e l'ambiente.
- **Motivare e coinvolgere gli studenti** incoraggiando la partecipazione attiva e la consapevolezza dell'importanza della mobilità sostenibile.
- **Collaborare con le famiglie** facilitando la comunicazione e il coinvolgimento dei genitori nel progetto.
- **La formazione degli insegnanti** su questi argomenti può essere supportata da manuali specifici, come questo che stai leggendo

## 4. Sinergie e collaborazioni

La collaborazione tra associazioni, aziende e insegnanti crea un



ecosistema favorevole alla diffusione del Bicibus. Condividendo risorse, competenze e obiettivi comuni, è possibile:

- **Ampliare la portata del progetto** coinvolgendo un maggior numero di studenti e famiglie.
- **Garantire la sostenibilità a lungo termine** mantenendo la continuità e l'adattabilità alle esigenze della comunità.
- **Promuovere una cultura della mobilità sostenibile** influenzando positivamente le abitudini di spostamento e la percezione della bicicletta come mezzo di trasporto quotidiano.

### Conclusione

Il coinvolgimento attivo di associazioni, aziende e insegnanti è essenziale per il successo del Bicibus. Attraverso una collaborazione efficace, è possibile creare cambiamenti positivi nelle abitudini di mobilità delle nuove generazioni, contribuendo allo sviluppo di comunità più sostenibili e consapevoli.



# Capitolo 2 – Il BiciBus Team

## 1. Il Team

Il successo del programma BiciBus, in particolare quello pensato per i bambini delle classi quarta e quinta della scuola elementare, dipende



dalla dedizione, dalla competenza e dallo spirito di collaborazione del team che lo organizza. Creare un gruppo ben strutturato e preparato non è solo vantaggioso, ma essenziale.

Questo capitolo delinea i ruoli e le responsabilità

chiave necessari per creare un'esperienza BiciBus sicura, educativa e divertente.

Il team ideale è composto da persone appassionate, esperte di ciclismo e sicurezza stradale e motivate a ispirare i bambini verso una mobilità sostenibile.

### Composizione del team

Sebbene la composizione specifica del vostro team possa variare in base alle risorse locali e all'entusiasmo, alcuni ruoli sono fondamentali per il successo del BiciBus.

## 2. L'insegnante di riferimento: il punto di riferimento scolastico

Il coinvolgimento di un insegnante della scuola elementare è fondamentale, in quanto fornisce un collegamento diretto e affidabile con la comunità scolastica.

### Responsabilità:

- **Partecipazione attiva:** funge da presenza costante e familiare partecipando attivamente alle corse del BiciBus, accompagnando i bambini lungo il percorso casa-scuola. Questo crea fiducia e fornisce una figura adulta che i bambini già conoscono.



- **Iscrizione e amministrazione:** gestisce la fase di iscrizione, raccogliendo diligentemente le registrazioni, i moduli di consenso dei genitori e mantenendo un elenco aggiornato dei bambini partecipanti e dei contatti di emergenza.

- **Centro di comunicazione:** funge da collegamento principale tra i bambini, i genitori, l'amministrazione scolastica e qualsiasi esperto o volontario

esterno (come descritto di seguito). Ciò comporta il mantenimento di un dialogo aperto e costante con i genitori, affrontando le preoccupazioni e condividendo gli aggiornamenti.

- **Promozione a livello scolastico:** promuove l'iniziativa BiciBus all'interno della scuola, promuovendone i vantaggi tra colleghi, studenti e genitori attraverso newsletter, assemblee scolastiche o incontri genitori-insegnanti.
- **Sensibilizzazione e formazione:** sensibilizza le famiglie sui numerosi vantaggi del BiciBus, sottolineando il miglioramento delle competenze dei bambini in materia di sicurezza stradale, gli effetti positivi sulla salute degli spostamenti attivi e i vantaggi ambientali della riduzione della dipendenza dall'auto per gli spostamenti scolastici.

## 3. Appassionati o professionisti della bicicletta

L'integrazione di guide esperte in ecologia locale, storia o cicloturismo può migliorare significativamente l'esperienza del BiciBus, trasformandolo da un semplice spostamento a un'esperienza di apprendimento coinvolgente.

### **Contributi:**

- **Input educativo:** fornisce ai bambini lezioni adeguate alla loro età sull'educazione ambientale, sulla flora e la fauna locali osservate lungo il percorso e sui principi della sostenibilità.
- **Narrazione del percorso:** offre spiegazioni sui percorsi scelti, sui punti di interesse e sulle caratteristiche del territorio attraversato, favorendo un maggiore legame con l'ambiente locale.
- **Supporto alla gestione del gruppo:** aiuta a mantenere l'ordine e la coesione all'interno del gruppo durante il viaggio, garantendo che i bambini pedalino in modo prevedibile e sicuro.
- **Promozione del trasporto sostenibile:** rafforza i messaggi sull'importanza di utilizzare l'auto solo quando strettamente necessario, collegando l'esperienza del BiciBus a una più ampia tutela dell'ambiente.

## **4. Meccanico di biciclette**

Un esperto di meccanica delle biciclette aggiunge una dimensione pratica e orientata alla sicurezza al team.

### **Funzioni Principali:**

- **Formazione di base sulla meccanica:** insegna ai bambini (e ai genitori interessati) le nozioni fondamentali sulla manutenzione delle biciclette, come controllare la pressione dei pneumatici, riparare una gomma a terra, pulire e lubrificare la catena o effettuare piccole regolazioni dei freni. Questo responsabilizza i bambini e promuove l'autosufficienza.
- **Controlli di sicurezza prima della corsa:** si assicura che le biciclette dei partecipanti siano in buone condizioni e sicure per l'uso quotidiano, organizzando eventualmente sessioni di "bike doctor" prima del lancio del BiciBus o periodicamente.
- **Riparazioni di emergenza:** può fornire assistenza immediata per piccoli problemi meccanici che possono sorgere durante una corsa.

## **5. Volontari provenienti da associazioni ciclistiche o sportive**

I club ciclistici locali, le associazioni sportive o i gruppi comunitari possono essere partner preziosi, in grado di fornire un sostegno entusiasta ed esperto.

### **Sostegno:**

- **Accompagnamento:** fornisce ai ciclisti adulti gli strumenti per poter accompagnare in sicurezza e monitorare i bambini durante il percorso, facilitando la comunicazione tra adulti e bambini migliorando la sicurezza.
- **Risorse e fornitura:** può offrire materiale didattico come giubbotti ad alta visibilità o strumenti pratici relativi alla sicurezza stradale e al ciclismo.
- **Opportunità di formazione:** potrebbe collaborare per fornire corsi specifici o giornate di formazione dedicate alle tecniche di ciclismo sicuro per bambini, genitori e altri volontari.

## 6. Esperti di mobilità sostenibile e turismo lento

I professionisti nel campo dei trasporti sostenibili, della pianificazione urbana o del turismo lento possono offrire approfondimenti strategici e supporto per il successo e l'integrazione a lungo termine del BiciBus.

### Aree di competenza:

- **Ottimizzazione dei processi:** supporta l'organizzazione proponendo, valutando e perfezionando percorsi sicuri, accessibili e a misura di bambino, tenendo conto dei modelli di traffico, delle infrastrutture e dei potenziali pericoli.
- **Coinvolgimento delle parti interessate:** può aiutare a coinvolgere enti pubblici (ad esempio, dipartimenti dei trasporti municipali, polizia locale) e organizzazioni private (ad esempio, aziende locali per la sponsorizzazione) per sostenere e legittimare il progetto.
- **Formazione sulle politiche e la sicurezza:** fornisce una formazione aggiornata sulle norme di sicurezza stradale, le migliori pratiche nel trasporto scolastico attivo e la promozione di infrastrutture ciclabili migliorate.

### Ruoli e responsabilità chiave all'interno del team

Oltre alle competenze individuali, è necessario assegnare e gestire in modo chiaro funzioni specifiche per garantire il funzionamento regolare e sicuro del BiciBus.

Queste responsabilità possono essere condivise tra i membri del team o assegnate a persone dedicate:

### Coordinatori BiciBus (si consigliano almeno 2-3 persone):

Sono i punti di riferimento del BiciBus.

- **Gestione del team:** reclutare, organizzare e motivare il team di volontari ed esperti.
- **Pianificazione:** sviluppare e gestire il programma per gli accompagnatori su strada, garantendo un'adeguata supervisione da parte di adulti per ogni viaggio. (L'impegno minimo raccomandato per gli accompagnatori potrebbe essere di una volta alla

settimana per un periodo pilota di 1-2 mesi, da valutare poi per un funzionamento a più lungo termine).

- **Gli Stakeholder:** mantenere una comunicazione costante e relazioni positive con le scuole, le autorità municipali, le famiglie partecipanti e gli esperti o le organizzazioni che prestano supporto.
- **Logistica e risoluzione dei problemi:** supervisionare la logistica generale, risolvere i problemi man mano che si presentano e garantire che il programma rispetti i suoi obiettivi e i protocolli di sicurezza.

### **Accompagnatori in bici (capigruppo e chiudipista):**

Sono gli adulti responsabili che garantiscono direttamente la sicurezza e il divertimento del gruppo durante ogni viaggio.



- **La sicurezza prima di tutto:**

guidare il gruppo, gestire gli attraversamenti stradali, garantire il rispetto delle regole del traffico e mantenere una velocità sicura adatta a tutti i bambini.

- **Coesione del gruppo:**

mantenere i bambini in gruppo in modo organizzato, spesso con un “capogruppo” in testa e un “chiudipista” in coda.

- **Rinforzo positivo:** incoraggiare i bambini e dare l'esempio con un comportamento sicuro e cortese in bicicletta.

- **Coinvolgimento dei genitori:** il

sostegno attivo dei genitori come accompagnatori su strada è molto apprezzato e fortemente incoraggiato,

poiché possono contribuire a rafforzare le regole e garantire un rapporto adulti-bambini più elevato.

### **Istruttore di sicurezza stradale:**

questo ruolo si concentra sul fornire ai bambini le conoscenze e le competenze essenziali in materia di sicurezza stradale. Può trattarsi di un insegnante di riferimento, una guida, un agente di polizia locale o un volontario dedicato con competenze specifiche.

- **Illustrazione del programma didattico:** insegna ai bambini a riconoscere e comprendere i segnali stradali rilevanti per i ciclisti e i pedoni.
- **Buone pratiche e sicurezza:** istruisce sulle tecniche di guida sicura in bicicletta, compresi i segnali manuali, il posizionamento sulla strada, la consapevolezza dell'ambiente circostante e come affrontare le caratteristiche comuni della strada.

- **Affrontare le emergenze:** copre le procedure di base per gestire incidenti minori o situazioni di emergenza (ad esempio, cosa fare se ci si separa dal gruppo, chi contattare).

### **Supporto tecnico e logistico:**

questa funzione garantisce la corretta gestione degli aspetti pratici del BiciBus. Può essere svolta dal meccanico di biciclette, dai coordinatori o da altri volontari dedicati.

- **Gestione delle attrezzature:** supervisiona la manutenzione di tutte le attrezzature condivise del BiciBus (ad esempio, kit di pronto soccorso, camere d'aria di ricambio, giubbotti ad alta visibilità).
- **Supporto alla manutenzione delle biciclette:** coordina o esegue controlli regolari sulla sicurezza delle biciclette dei partecipanti.
- **Organizzazione di eventi:** assiste nell'organizzazione di eventi di formazione, workshop sulla manutenzione delle biciclette o eventi celebrativi del BiciBus.

## **Costruire un team coeso ed efficace**

Un team ben strutturato è più di un semplice elenco di ruoli: è un'unità collaborativa. Sono fondamentali una comunicazione regolare, aspettative chiare, rispetto reciproco ed entusiasmo condiviso. Prendete in considerazione riunioni regolari del team (anche brevi) per discutere delle prossime uscite, affrontare eventuali sfide e condividere i successi. È inoltre fondamentale fornire formazione e orientamento a tutti i volontari, in particolare sui protocolli di sicurezza e sulle tecniche di gestione dei bambini.

Assemblando con attenzione e responsabilizzando un team diversificato con ruoli e responsabilità chiari, il vostro BiciBus non solo garantirà la sicurezza e il benessere dei suoi giovani partecipanti, ma creerà anche un'esperienza profondamente educativa, divertente e di costruzione della comunità per tutti i soggetti coinvolti.

## **Conclusione: il potere di un team unito**

In sostanza, la forza e il successo di qualsiasi programma BiciBus sono il riflesso diretto del team che lo sostiene. Mettere insieme un gruppo di persone motivate, ognuna delle quali contribuisce con le proprie competenze e il proprio entusiasmo – dall'insegnante di riferimento al meccanico di biciclette, dalle guide ai volontari di supporto – è la base per un'esperienza sicura, educativa e divertente per i bambini. Un team ben coordinato, con ruoli chiaramente definiti e un impegno condiviso per la mobilità sostenibile e il benessere dei bambini, non solo affronta le sfide logistiche, ma promuove anche un ambiente positivo e incoraggiante. In definitiva, questo sforzo collaborativo trasforma un semplice tragitto casa-scuola in una preziosa lezione di vita e in un'iniziativa comunitaria molto apprezzata.



# Capitolo 3 – Materiale essenziale e non essenziale: attrezzature necessarie per avviare il BiciBus nelle scuole primarie e attrezzature aggiuntive non essenziali

L'implementazione di un BiciBus richiede un'attenta pianificazione e la disponibilità di materiali specifici per garantire la sicurezza e l'efficacia del progetto. Di seguito è riportato un elenco e una descrizione degli elementi principali necessari per avviare un BiciBus scolastico.

## 1. Identità del marchio

Il design del logo BiciBus dovrebbe mirare a una comunicazione chiara, immediata e riconoscibile. Si consiglia di utilizzare un pittogramma che rappresenti una bicicletta, simbolo



universale di mobilità attiva e sostenibile. Questo elemento grafico dovrebbe essere integrato con il marchio "BiciBus", insieme al nome della città in cui viene implementato il servizio (ad esempio, BiciBus Andria). Questa combinazione consente l'immediata identificazione del contesto locale e rafforza il senso di appartenenza alla comunità. Una volta progettato, il logo può essere facilmente stampato e applicato a tutti i materiali del progetto, compresi giubbotti di sicurezza, bandiere, cartelli, materiale informativo e comunicazioni digitali, garantendo coerenza visiva e forte riconoscibilità sia a livello urbano che nazionale.

## 2. Attrezzatura per gli studenti

- **Protective Helmets:** indispensabili per la sicurezza dei bambini durante il tragitto. È consigliabile fornire caschi certificati che si adattino correttamente a ciascun partecipante.



- **Gilet riflettenti:** utili per aumentare la visibilità degli studenti sulla strada. I gilet con il logo BiciBus possono anche rafforzare l'identità del progetto.

- **Biciclette personali:** ogni studente dovrebbe avere una propria bicicletta in buone condizioni e adatta alla propria taglia.

- **Lucchetti:** per garantire la sicurezza delle biciclette durante l'orario scolastico, ogni studente dovrebbe avere un lucchetto personale.

- **Accessori riflettenti:** le fasce riflettenti da indossare sulle gambe o sulle braccia possono migliorare ulteriormente la visibilità e la sicurezza degli studenti.

## 3. Infrastrutture scolastiche

- **Portabiciclette o rastrelliere:** se la scuola ne è sprovvista, è fondamentale installare strutture adeguate per il parcheggio delle biciclette. La scuola dovrebbe scegliere la posizione e occuparsi dell'installazione, assicurandosi che i portabiciclette siano collocati in aree sicure e facilmente accessibili.

## 4. Attrezzature per gli adulti accompagnatori

- **Gilet ad alta visibilità:** anche gli adulti che accompagnano il BiciBus dovrebbero indossare gilet riflettenti per essere chiaramente visibili agli altri utenti della strada.
- **Kit di pronto soccorso:** è consigliabile che almeno un adulto accompagnatore abbia con sé un kit di pronto soccorso per affrontare eventuali emergenze.
- **Strumenti di comunicazione:** dispositivi come fischietti o walkie-talkie possono facilitare la comunicazione tra gli adulti accompagnatori durante il viaggio.

## 5. Materiale informativo e promozionale (facoltativo)

- **Manuali e linee guida:** distribuzione di materiale informativo ai partecipanti e alle loro famiglie sulle regole, i percorsi e le norme di sicurezza del BiciBus.

- **Segnaletica delle fermate:** i cartelli che indicano le fermate del BiciBus lungo il percorso possono aiutare a organizzare meglio il servizio e a sensibilizzare la comunità locale.

## 6. Gestione e manutenzione delle attrezzature

È importante stabilire una procedura per la distribuzione e la restituzione dei materiali forniti. Ad esempio, i caschi e i giubbotti potrebbero essere consegnati agli studenti alcune



settimane prima dell'inizio del BiciBus e restituiti alla fine del progetto.

Tenere un registro delle assegnazioni può facilitare il monitoraggio e garantire che tutti i materiali vengano restituiti in buone condizioni.

Una preparazione adeguata e la disponibilità dei materiali sopra elencati contribuiranno al successo del BiciBus, promuovendo una cultura della mobilità sostenibile e sicura tra gli studenti.

### Attrezzature aggiuntive per l'associazione

Se l'associazione dispone di un budget più consistente, può prendere in considerazione l'acquisto di attrezzature supplementari per migliorare l'esperienza del BiciBus.

Un'opzione è l'acquisto di un rimorchio per biciclette. Questi rimorchi possono essere personalizzati con il logo locale del BiciBus utilizzando pannelli compositi in alluminio (come Dibond) rivestiti con adesivo in PVC, garantendo visibilità all'iniziativa. Inoltre, consentono di trasportare gli zaini degli studenti, alleggerendoli dal peso durante il viaggio. È importante educare gli studenti a portare uno zaino leggero nei giorni del BiciBus e a organizzarsi lasciando eventualmente i libri a scuola il giorno precedente.

Ecco alcune opzioni di rimorchi adatti a questo scopo:

- **Roland Jumbo 20" Trailer:** Roland Jumbo 20" Trailer: questo robusto rimorchio è dotato di un telaio tubolare in acciaio e di un volume di carico di 175 litri. È dotato di ruote a raggi da 20" con assi rinforzati e può trasportare fino a 40 kg quando trainato da una bicicletta. Il design garantisce un facile aggancio alle biciclette, rendendolo ideale per le esigenze di trasporto ecologico.

[Tradeinn+4Hollandbikeshop.com+4Amazon+4](#)

- **Thule Reacha Sport:** Thule Reacha Sport: progettato per il trasporto di attrezzature sportive, questo rimorchio modulare ha un telaio leggero e regolabile adatto a carichi ingombranti. Il timone estensibile consente di trasportare oggetti fino a 4,5 metri di lunghezza. Può essere utilizzato sia come carrello a mano che agganciato a una bicicletta, offrendo una grande versatilità. [Thule+2Thule+2manchester-canoes-and-kayaks.co.uk+2](#)

Per personalizzare il rimorchio, è possibile utilizzare pannelli compositi in alluminio come Dibond. Questi pannelli sono leggeri, resistenti alla corrosione e facili da lavorare, rendendoli ideali per applicazioni all'aperto. Possono essere utilizzati per creare pannelli laterali o coperture personalizzate con il logo BiciBus.

L'utilizzo del rimorchio consente il trasporto degli zaini degli studenti, riducendo il loro carico durante il viaggio. Tuttavia, rimane buona norma educare gli studenti a portare uno zaino leggero nei giorni di BiciBus, limitando il contenuto all'essenziale.

L'acquisto di rimorchi per biciclette rappresenta un investimento significativo sia in termini finanziari che di tempo. Ad esempio, il rimorchio Roland Jumbo 20" è disponibile a circa 491,58 €, mentre il Thule Reacha Sport ha un prezzo di circa 699,99 £. Oltre all'acquisto, è necessario considerare il tempo e le risorse necessarie per la personalizzazione, l'installazione e la manutenzione di questi rimorchi. Pertanto, l'integrazione di tali attrezzature aggiuntive nel progetto BiciBus richiede un'attenta pianificazione e una valutazione approfondita delle risorse disponibili.

## Accompagnatori e bambini

Per garantire la sicurezza e il corretto funzionamento del BiciBus, è essenziale stabilire un rapporto adeguato tra il numero di bambini partecipanti e gli adulti accompagnatori.

In generale, si raccomanda la presenza di almeno due adulti per ogni gruppo di bambini: uno che guida il gruppo davanti e uno dietro.

Tuttavia, per gruppi più numerosi, ad esempio 15 bambini, è consigliabile aumentare il numero di adulti accompagnatori a tre. Questa configurazione include:

- **Capofila:** posizionato davanti al gruppo, responsabile della navigazione lungo il percorso e, se disponibile, del traino del rimorchio per il trasporto degli zaini.
- **Ciclista centrale:** situato al centro del gruppo, ha il compito di monitorare e mantenere la coesione tra i partecipanti.

- **Chiudifila:** situato in fondo al gruppo, spesso un istruttore, responsabile di garantire che nessun bambino rimanga indietro e che il gruppo proceda in modo compatto.

Questa struttura è particolarmente adatta in ambienti urbani privi di piste ciclabili dedicate e caratterizzati da un traffico veicolare intenso, dove è necessaria una maggiore supervisione per garantire la sicurezza dei bambini.

Nelle zone con infrastrutture ciclabili dedicate e sicure, possono essere sufficienti due adulti accompagnatori per gestire efficacemente il gruppo. È importante adattare l'organizzazione del BiciBus alle condizioni locali, valutando attentamente il numero.

**Se hai bisogno di capire meglio come funziona la burocrazia nel vostro paese, potete contattare il partner di riferimento nel paese di vostra scelta**

- **Italy = Prezioso Giovanni** - giovanni@ibicipedi.it
- **Spain = Cristina Díaz Dobarro** - c.diazdobarro@gmail.com
- **Portugal = André Pinto** andre1995pinto@gmail.com
- **Germany = Salome Kakabadze** salome@lernlabor.berlin

# Capitolo 4 – Burocrazia scolastica: come attivare il BiciBus, assicurazioni e autorizzazioni

## 1. Ruolo del rappresentante scolastico

Il progetto BiciBus prevede una figura chiave all'interno della scuola: il rappresentante scolastico, idealmente un insegnante interno (preferibilmente della scuola primaria), che svolge le seguenti funzioni:



- Promuove il progetto BiciBus all'interno della scuola.
- Gestisce i rapporti tra l'associazione coordinatrice, la direzione scolastica, il corpo docente e le famiglie degli studenti.
- Supervisiona l'attuazione del progetto all'interno della comunità scolastica.

Il primo passo operativo è presentare il progetto al preside della scuola. Solo dopo aver ottenuto la sua approvazione è possibile procedere con le fasi successive.

## 2. Presentazione al corpo docente e alle classi

Una volta ottenuta l'autorizzazione, il rappresentante:

- Presenta il progetto all'intero corpo docente, spiegandone gli obiettivi, i metodi e i vantaggi.

- Organizza una presentazione per le classi, coinvolgendo gli studenti in modo interattivo per stimolare il loro interesse e la loro partecipazione.

### **3. Distribuzione del materiale informativo e raccolta dei consensi**

Successivamente::

- Il materiale informativo sul progetto viene distribuito alle famiglie.
- I consensi vengono raccolti tramite moduli compilati e firmati dai genitori, che includono:
  - Nome dello studente.
  - Indirizzo di residenza.
  - Numero di telefono dei genitori.
  - Autorizzazione alla partecipazione.
  - Autorizzazione all'uso delle immagini.

### **4. Creazione di un gruppo di comunicazione**

Dopo aver raccolto i consensi:

Viene creato un gruppo WhatsApp con i genitori degli studenti partecipanti, utile per:

- Fornire aggiornamenti.
- Coordinare le fermate e gli orari.
- Condividere comunicazioni importanti.

### **5. Definizione del percorso e delle fermate**

In collaborazione con l'associazione coordinatrice:

- Viene condotta un'analisi digitale della mappa del quartiere, incrociando gli indirizzi dei partecipanti con il percorso previsto del BiciBus.
- Vengono stabilite le fermate ufficiali.

- I coordinatori assegnano a ogni studente una fermata, comunicandola tramite il gruppo WhatsApp.
- I genitori confermano le fermate assegnate ai propri figli.

## **6. Organizzazione operativa**

Per garantire un servizio efficiente:


- Viene compilato un elenco dei partecipanti con le rispettive fermate per l'appello quotidiano.
- Vengono designati accompagnatori volontari, come genitori o insegnanti.

Durante il funzionamento del BiciBus, si raccomanda di avere almeno due persone che coordinano: il rappresentante degli insegnanti nella parte posteriore e il rappresentante dell'associazione che guida il gruppo, con gli studenti in mezzo. Si consiglia vivamente di avere una terza persona che controlli il gruppo dal centro del convoglio.

## **7. Consegna dei materiali e presentazione del coordinatore**

Qualche giorno prima dell'inizio del progetto:

- Il coordinatore dell'associazione, d'accordo con il rappresentante degli insegnanti, visita la scuola.
- Accompagnato dall'insegnante, entra nelle classi per presentarsi agli studenti.
- Durante l'incontro, ogni partecipante riceve un casco e un giubbotto ad alta visibilità, materiali obbligatori per la partecipazione.

 Nota importante: gli studenti che arrivano alla fermata senza casco o giubbotto non potranno partecipare al BiciBus quel giorno.

## 8. Comunicazione esterna

Durante il progetto:



- L'esperienza viene documentata con foto e video (nel rispetto delle liberatorie firmate).
- I contenuti vengono condivisi sui canali social della scuola per dare risalto all'iniziativa e ispirare altre scuole.

## 9. Copertura assicurativa degli studenti nel contesto scolastico

In Italia, l'assicurazione obbligatoria fornita dall'INAIL copre gli studenti durante le attività scolastiche all'interno dell'istituto, compresi i laboratori, l'educazione fisica e le gite scolastiche autorizzate. Tuttavia, non copre gli incidenti che si verificano durante il tragitto casa-scuola, a meno che non siano correlati a programmi specifici come i "Percorsi per le Competenze Trasversali e l'Orientamento" (PCTO).

Per garantire una protezione più ampia, molte scuole acquistano un'assicurazione supplementare da compagnie private. Queste polizze possono includere la copertura per:

- Incidenti durante il tragitto casa-scuola (rischio in itinere).
- Attività extrascolastiche, come gite e visite guidate.
- Responsabilità civile per danni causati a terzi.

È **importante notare** che non esiste una normativa nazionale che specifichi un periodo di tempo fisso (ad esempio 30 minuti) di copertura prima dell'ingresso a scuola o dopo l'uscita. La copertura dipende dai termini specifici delle polizze assicurative adottate dalle singole scuole.

Per garantire la massima protezione agli studenti che partecipano al BiciBus, è consigliabile:

1. **Verificare con la scuola:** confermare i termini della polizza assicurativa supplementare adottata dall'istituto, in particolare per quanto riguarda la copertura del tragitto casa-scuola.
2. **Consultare la compagnia di assicurazione:** comprendere l'esatta estensione della copertura, in particolare per quanto riguarda il percorso casa-scuola.
3. **Formalizzare il progetto:** informare ufficialmente la scuola dell'avvio del progetto BiciBus e richiedere una valutazione dei rischi con autorizzazione formale.
4. **Documentare le attività:** conservare registrazioni dettagliate delle attività del BiciBus, compresi orari, percorsi e partecipanti, per facilitare eventuali richieste di risarcimento.

Seguendo queste raccomandazioni, il progetto BiciBus può essere attuato in modo sicuro, garantendo la protezione degli studenti durante i loro spostamenti quotidiani.

Ti consigliamo inoltre di contattare il partner del progetto responsabile per il tuo paese, in modo da poter ricevere assistenza, consigli utili e discutere la strategia più efficace per avviare il progetto BiciBus nel tuo contesto locale.

- **Italy = Prezioso Giovanni** - [giovanni@ibicipedi.it](mailto:giovanni@ibicipedi.it)
- **Spain = Cristina Díaz Dobarro** - [c.diazdobarro@gmail.com](mailto:c.diazdobarro@gmail.com)
- **Portugal = André Pinto** [andre1995pinto@gmail.com](mailto:andre1995pinto@gmail.com)
- **Germany = Salome Kakabadze** [salome@lernlabor.berlin](mailto:salome@lernlabor.berlin)



# Capitolo 5 – Come gestire la comunicazione interna all'interno della scuola

Lancio ufficiale: inviare una proposta di progetto al preside per ottenere l'approvazione tramite e-mail.

## 1. Approvazione e comunicazione iniziale con il preside e il personale docente



- **Briefing strutturato:** dopo l'approvazione, organizzare una breve riunione con tutti gli insegnanti per spiegare gli obiettivi, la tempistica e i ruoli del personale.
- **Allineamento del piano:** chiarire chi comunica cosa, quando e attraverso quali canali (e-mail, riunioni, bacheche).

## 2. Presentazione del progetto alle classi e raccolta dei consensi

- **Sessioni interattive in classe:** organizzare workshop divertenti, quiz o giochi per presentare il concetto di Bicibus agli studenti e suscitare il loro interesse.
- **Distribuire materiale informativo:** fornire volantini e moduli (consenso, autorizzazione alla partecipazione, liberatoria per l'uso delle immagini).
- **Scadenze chiare:** stabilire date specifiche per la restituzione dei moduli firmati per semplificare la logistica.

### 3. Analizzare gli indirizzi e definire le fermate di raccolta

- **Raccolta dati:** creare un database che raccolga i nomi dei partecipanti, gli indirizzi e i numeri di telefono dei genitori.
  - **Mappatura delle fermate:** utilizzare strumenti di mappatura digitale per raggruppare gli studenti e stabilire punti di raccolta convenienti.
  - **Comunicare le fermate proposte:** condividere le fermate proposte con genitori e studenti e raccogliere le conferme.
- 

### 4. Comunicazione continua con le famiglie

- **Gruppo WhatsApp dedicato:** creare un gruppo di messaggistica per i genitori per condividere gli aggiornamenti (orari, cambiamenti di percorso, allerte meteo).
  - **Regular newsletters:** inviare aggiornamenti periodici via e-mail con promemoria sugli orari, notizie sul progetto e consigli di sicurezza.
  - **Canali social della scuola:** pianificare post settimanali o mensili su piattaforme come Facebook o Instagram, includendo foto, video e ringraziamenti ai volontari.
- 

### 5. Appello dei partecipanti e organizzazione quotidiana

- **Elenco dei partecipanti:** mantenere un foglio di calcolo aggiornato con nomi, fermate di prelievo e orari di arrivo.
  - **Appello quotidiano:** ogni mattina, i tutor o gli insegnanti prendono le presenze e annotano eventuali assenze.
  - **Reportistica precisa:** raccogliere dati su puntualità, partecipazione e problemi operativi per un monitoraggio continuo.
- 

### 6. Condivisione dei risultati e presentazione del progetto

- **Acquisizione di foto/video:** documentare il Bicibus in azione, in linea con le liberatorie firmate per l'uso delle immagini.

- **Condivisione sui social media:** pubblicare aggiornamenti e taggare la scuola e i partner, ringraziando pubblicamente i volontari e i partecipanti.
- **Riepilogo nella newsletter interna:** includere un breve riassunto nelle newsletter scolastiche o nelle bacheche per informare la comunità scolastica in generale.

## 7. Valutare i metodi di comunicazione e apportare miglioramenti

- **Feedback strutturato:** dopo un mese, sondare genitori, studenti e insegnanti sulla chiarezza, la frequenza e l'utilità della comunicazione.
- **Identificare le sfide:** evidenziare lacune, ritardi nelle risposte o canali inefficaci e lavorare per risolverli.
- **Adeguamenti iterativi:** modificare le strategie di comunicazione, aggiungendo riunioni, modificando la cadenza dei messaggi o introducendo nuovi canali, per soddisfare le esigenze emergenti.

### Tabella di riferimento rapido

Fase	Attività principale	Strumenti
1	Approvazione e briefing degli insegnanti	Proposta via e-mail, riunione del personale
2	Avvio in classe	Presentazione in classe, consegna moduli stampati
3	Presentazione delle fermate	Strumento di raccolta dati, mappatura digitale
4	Aggiornamenti alle famiglie	Gruppo WhatsApp, e-mail, social media
5	Organizzazione quotidiana	Elenco delle presenze, foglio di appello
6	Visibilità e promozione	Foto, video, social media
7	Revisione e miglioramento	Sondaggi di feedback, adeguamento delle comunicazioni

## **Conclusione**

Una strategia di comunicazione interna ben progettata è il motore dell'intero progetto Bicibus. Garantisce chiarezza, coinvolgimento e sicurezza, rendendo il Bicibus un'esperienza condivisa e visibile per l'intera comunità scolastica.

“Una comunicazione chiara e regolare crea fiducia: genitori e insegnanti diventano partner attivi”.

# Capitolo 6 – Sicurezza stradale e nozioni di base sulla meccanica della bicicletta per bambini di 9 e 10 anni

Organizzare una giornata di formazione prima dell'inizio del progetto bicibus per gli studenti di quarta e quinta elementare sui temi della sicurezza stradale e della meccanica della bicicletta è fondamentale per promuovere un uso sicuro e consapevole della bicicletta. La sessione,

della durata complessiva di 2 ore, può essere suddivisa in due moduli principali:



**A chi è rivolto questo capitolo?**

A un volontario che abbia familiarità con la bicicletta e la segnaletica stradale e che molto probabilmente sarà un membro importante del progetto bicibus. Questa persona sarà responsabile della creazione di un PDF, seguendo il proprio metodo di insegnamento, spiegando i punti elencati nel capitolo e illustrando il funzionamento di base di una bicicletta.

Lezione sulla sicurezza stradale (1 ora)

Workshop di meccanica di base della bicicletta (1 ora)

## 1. Lezione sulla sicurezza stradale

della scuola, riunendo tutti gli studenti di 9 e 10 anni per spiegare i seguenti punti).

### Obiettivi:

- Fornire ai bambini le conoscenze essenziali sui principali segnali stradali e sul loro significato.
- Insegnare le regole fondamentali per andare in bicicletta su strada.

- Spiegare il comportamento corretto da tenere agli incroci e in altre situazioni di traffico.

## **Contenuti:**

### **Introduzione ai segnali stradali:**

#### **Segnali di divieto:**

- Divieto di accesso
- Divieto di sosta
- Divieto di transito
- Segnali di obbligo:
- Pista ciclabile obbligatoria
- Direzione obbligatoria

#### **Segnali di avvertimento:**

- Attraversamento pedonale
- Intersezione con diritto di precedenza
- Strada stretta

#### **Segnali di precedenza:**

- Stop
- Dare la precedenza
- Fine della precedenza

#### **Regole di comportamento sulla strada:**

- L'importanza di rispettare i segnali stradali.
- Utilizzo delle piste ciclabili quando disponibili.
- Tenere la destra e procedere in fila indiana.
- Segnalare le svolte con il braccio.
- Rispettare i semafori e la precedenza.
- Uso obbligatorio del giubbotto riflettente.
- Uso obbligatorio del casco.

#### **Gestione degli incroci:**

- Come attraversare un incrocio regolato da semafori.
- Comportamento agli incroci senza semafori:
- Rispettare i segnali di stop e di precedenza.
- Procedere con cautela e assicurarsi che la strada sia libera prima di attraversare.

#### **Metodologia:**

- Utilizzo di supporti visivi come PDF con immagini di segnali stradali.
- Discussioni interattive e sessioni di domande e risposte per coinvolgere gli studenti.

## 2. Workshop di meccanica di base della bicicletta

(Si consiglia di disporre di un cavalletto per biciclette, una bicicletta, una pompa, un kit di riparazione, leve per pneumatici e camere d'aria sia integre che forate per consentire agli studenti di percepire la perdita d'aria da un foro).



### Obiettivi:

- Familiarizzare i bambini con la struttura e le componenti principali di una bicicletta.
- Insegnare le nozioni di base sulla manutenzione.
- Mostrare come eseguire piccole riparazioni, come sostituire o riparare una camera d'aria forata.

### Contenuti:

#### Componenti della bicicletta:

- Descrizione delle parti principali: telaio, ruote, pedali, catena, freni
- Focus sulla ruota:
  - Cerchio
  - Raggi
  - Mozzo
  - Pneumatico
  - Camera d'aria

**Manutenzione base:**

- Controllo della pressione dei pneumatici.
- Lubrificazione della catena.
- Controllo dell'efficienza dei freni.

**Riparazione di una foratura:**

- Come rimuovere la ruota dalla bicicletta.
- Estrazione della camera d'aria.
- Identificazione della foratura.
- Utilizzo di un kit di riparazione:
  - Levigatura dell'area danneggiata.
  - Applicazione della colla e della toppa.
  - Reinserimento della camera d'aria e montaggio della ruota.

**Metodologia:**

- Dimostrazione pratica con una bicicletta in classe.
- Utilizzo di camere d'aria forate per esercitazioni pratiche.
- Partecipazione attiva degli studenti alle attività pratiche.

**Materiale necessario:**

- Bicicletta funzionante
- Camere d'aria forate per esercitarsi.
- Kit di riparazione

# Capitolo 7 – Creazione di tracciati GPX per il Bicibus

Una corretta progettazione del percorso del Bicibus è essenziale per



garantire sicurezza, efficienza e accessibilità a tutti gli studenti partecipanti. In questo capitolo vedremo come creare e condividere un tracciato GPX utilizzando Komoot e Google My Maps, facilitando una comunicazione chiara con genitori, studenti, insegnanti e volontari.

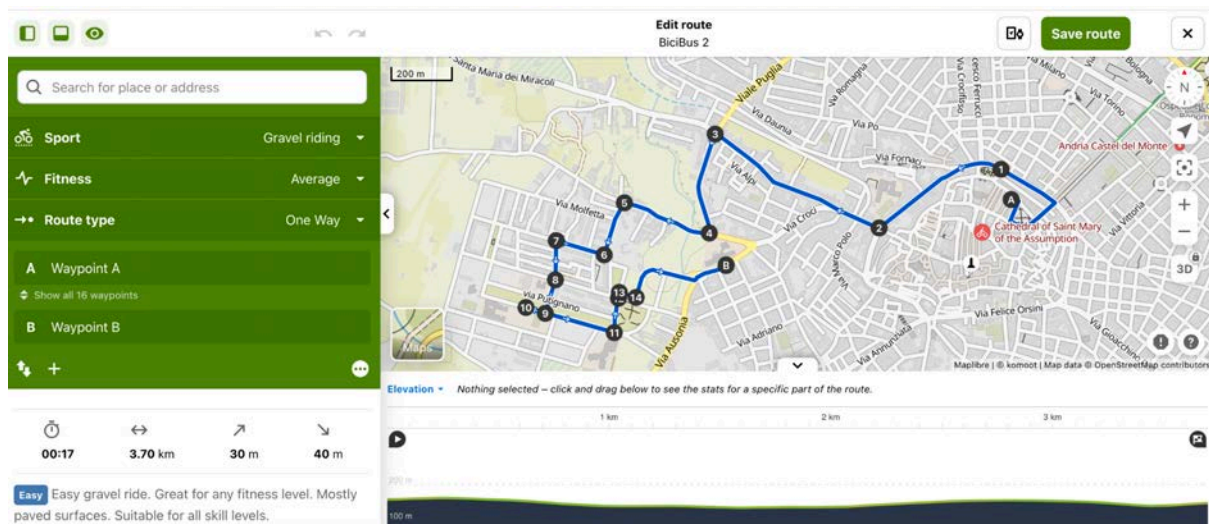
Un percorso ben progettato dovrebbe:

- **Essere percorribile in massimo 5 minuti in bicicletta (il tempo coperto dall'assicurazione scolastica nella scuola ad Andria).**
- **Seguire strade sicure**, privilegiando piste ciclabili, strade a basso traffico e percorsi ad uso misto.
- **Essere vicino alle residenze** degli studenti per massimizzare la partecipazione.
- **Avere fermate ben distribuite**, posizionate strategicamente per raccogliere il maggior numero possibile di bambini senza allungare il percorso. Le fermate dovrebbero essere luoghi scelti con cura dove gli studenti possano attendere in sicurezza il convoglio.

## 1. Creazione della traccia GPX con Komoot

Komoot è uno strumento ideale per pianificare percorsi ciclabili, che offre funzioni per monitorare la lunghezza del viaggio, il tempo di percorrenza e il tipo di terreno.

*Come creare una traccia su Komoot:*

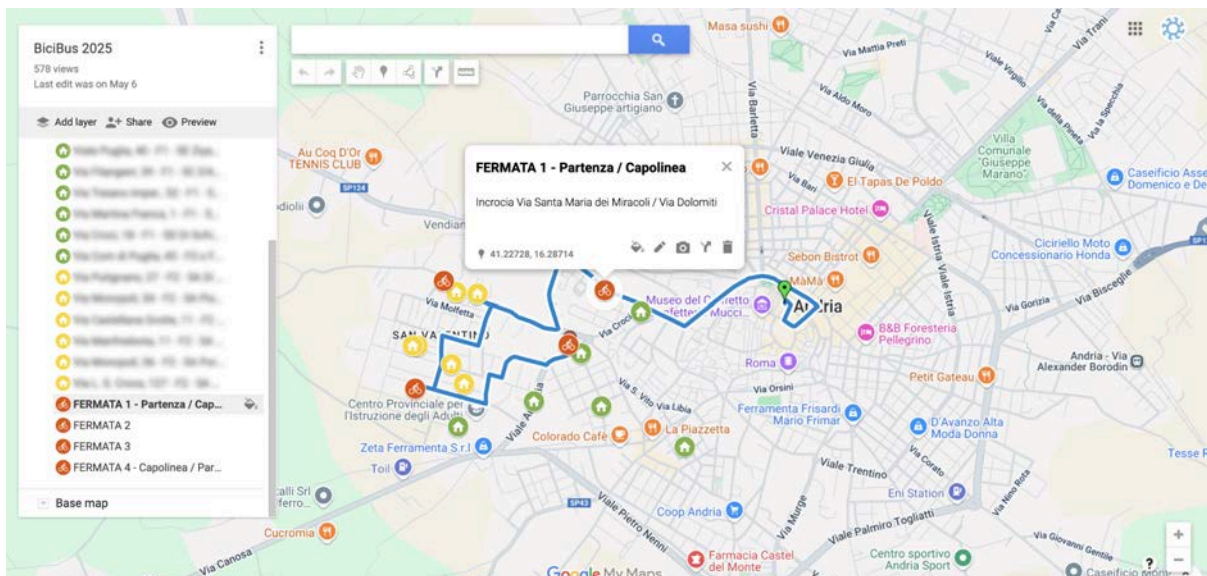


- **Accedi a Komoot:**
  - Iscriviti a Komoot e accedi con il tuo account.
  - Se non ne hai uno, registrati gratuitamente.
  - Se utilizzi l'app mobile, aprila e seleziona "Pianifica un nuovo tour" (sconsigliamo usare l'app)
- **Imposta il punto di partenza e la destinazione:**
  - Scegli un punto di partenza vicino alle residenze degli studenti.
  - Imposta l'ingresso della scuola come destinazione.
  - Assicurati che il percorso possa essere completato in un massimo di 5 minuti di bicicletta..
- **Seleziona il percorso ciclabile migliore:**

- Komoot proporrà un percorso automatico, che potrai modificare trascinando il tracciato su strade più sicure.
- Evita incroci pericolosi e strade trafficate, privilegiando piste ciclabili o strade residenziali.
- **Rivedi i dati del percorso:**
  - Controlla la lunghezza, il tempo di percorrenza e il profilo altimetrico.
  - Assicurati che non ci siano salite impegnative.
- **Salva ed esporta la traccia:**
  - Clicca su “Salva tour” e assegna un nome (ad esempio, “Bicibus Scuola XYZ”).
  - Vai su “Esporta GPX” e scarica il file per utilizzarlo su altre piattaforme.

## 2. Importing and Customizing the Track on Google My Maps

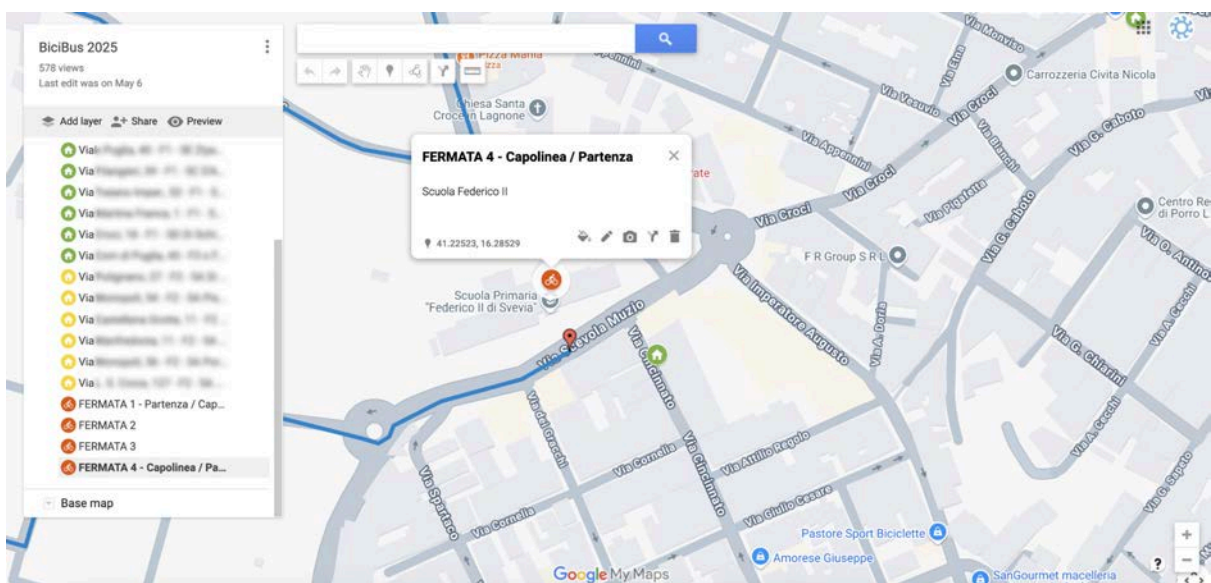
Dopo aver creato il percorso GPX, caricalo su Google My Maps per visualizzarlo su una mappa interattiva e condividerlo con genitori, studenti e volontari.



*How to import the track into Google My Maps:*

- **Come importare il percorso in Google My Maps:**

- Accedi a Google My Maps:
- **Carica la traccia GPX:**
  - Clicca su “Importa” e seleziona il file GPX scaricato da Komoot.
  - La traccia apparirà sulla mappa.
- **Aggiungi punti di riferimento:**
  - **Scuola:** inserisci un indicatore all'ingresso della scuola.
  - **Case degli studenti:** aggiungi dei pin con gli indirizzi dei bambini partecipanti per verificare la vicinanza al percorso.
  - **Fermate del Bicibus:** scegli dei punti strategici lungo il percorso e inserisci gli indicatori corrispondenti.
- **Customize the map:**
  - Change the color and style of the route to make it more visible.
  - Rename the stops for easier recognition.
- **Personalizza la mappa:**
  - Clicca su “Condividi” e consenti a genitori, insegnanti e volontari di visualizzare la traccia.
  - Invia il link tramite e-mail, WhatsApp o i canali ufficiali della scuola.



### 3. Conferma del percorso, test su strada e consigli utili

Prima di attivare il Bicibus, è fondamentale testare il percorso e raccogliere feedback.

- Coinvolgi l'insegnante di riferimento e tutti i volontari che partecipano al progetto.
- Se possibile, effettua una prova con alcuni bambini e accompagnatori per verificare la sicurezza del percorso.
- Apportare le modifiche necessarie in base ai test su strada.
- Impostare la vista satellitare sulla mappa prima di scegliere le fermate.

#### Link utili:

- [https://www.bikeradar.com/advice/buyers-guides/guide-to-using-komoot?utm\\_source=chatgpt.com](https://www.bikeradar.com/advice/buyers-guides/guide-to-using-komoot?utm_source=chatgpt.com)
- [https://www.google.com/maps/about/mymaps/?utm\\_source=chatgpt.com](https://www.google.com/maps/about/mymaps/?utm_source=chatgpt.com)

Seguendo queste linee guida, è possibile creare un percorso Bicibus efficace e sicuro, promuovendo la mobilità sostenibile per il tragitto casa-scuola.

# Capitolo 8 – Identificazione delle abitazioni degli alunni: scelta delle fermate e sicurezza

## 1. Documenti, iscrizione al progetto e raccolta dati

È fondamentale che l'insegnante che coordina il progetto raccolga i dati relativi all'iscrizione degli studenti. A tal fine, viene distribuito un modulo cartaceo che deve essere compilato e firmato dal genitore responsabile, dichiarando l'iscrizione dello studente al progetto Bicibus. Il modulo raccoglie le seguenti informazioni:



- Nome e cognome del genitore
- Nome e cognome dello studente
- Indirizzo di residenza
- Numero di telefono del genitore
- Classe/livello scolastico dello studente

Una volta raccolti tutti i moduli firmati, i dati vengono trascritti in un foglio di calcolo Excel che fungerà da elenco ufficiale dei partecipanti. Quindi, come descritto nel capitolo 7, gli indirizzi dei partecipanti vengono digitalizzati e geolocalizzati su una mappa personalizzata utilizzando Google My Maps. Questo passaggio è essenziale per definire con precisione il percorso del Bicibus e assegnare a ogni studente la fermata più vicina alla propria abitazione, garantendo al contempo un percorso logico, sicuro e inclusivo.

## 2. Scelta delle fermate e sicurezza

La scelta delle fermate del Bicibus è una fase cruciale per garantire la sicurezza e la funzionalità del servizio. Ogni fermata deve essere selezionata tenendo in debita considerazione criteri di sicurezza stradale, accessibilità e visibilità.



La posizione ideale per una fermata è un punto lontano da incroci pericolosi, curve cieche o zone ad alto traffico, preferibilmente vicino a marciapiedi ampi, piazze pedonali o aree verdi con spazio sufficiente per accogliere in sicurezza sia i bambini che i genitori.



È essenziale che l'area scelta consenta una buona visibilità in entrambe le direzioni della strada, per garantire un attraversamento sicuro e una corretta gestione del gruppo.



# Capitolo 9 – Installazione dei cartelli per le fermate del BiciBus

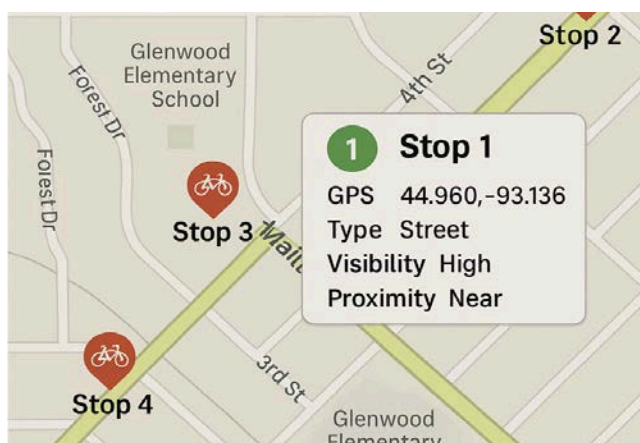
Questo capitolo fornisce una guida completa per l'installazione della segnaletica alle fermate del BiciBus, con l'obiettivo di garantire la visibilità, la sicurezza e l'efficienza di questo sistema di trasporto scolastico.



Il rispetto di queste specifiche è fondamentale per il successo del programma e la creazione di un ambiente sicuro e ben organizzato per i bambini partecipanti.

## 1. Pianificazione e preparazione

La fase di pianificazione è essenziale per un'installazione efficace ed efficiente. Questa fase richiede grande attenzione ai dettagli e un coordinamento efficace tra i vari soggetti coinvolti, poiché una pianificazione inadeguata può causare ritardi, costi aggiuntivi e una cattiva implementazione del sistema di segnaletica.



- Rilevamento topografico e selezione delle fermate: Questo comporta più che l'identificazione delle ubicazioni; richiede uno studio approfondito di ogni potenziale fermata.
- Studio del flusso del traffico: Analisi del flusso del traffico: valutare il volume e la velocità del traffico veicolare e pedonale nelle potenziali ubicazioni. Identificare le

aree a bassa velocità e ad alta visibilità per garantire la sicurezza dei bambini, tenendo conto della vicinanza a attraversamenti pedonali, strisce pedonali e semafori.

- Accessibilità: garantire l'accessibilità ai bambini con mobilità ridotta e agli adulti che li accompagnano, evitando pendenze ripide, gradini o barriere fisiche. Considerare la vicinanza a scuole, parchi o zone residenziali.
- Sicurezza: valutare l'ambiente circostante per individuare potenziali pericoli (traffico intenso, cantieri, scarsa illuminazione). Dare la priorità alle aree ben illuminate e sorvegliate.
- Infrastrutture esistenti: valutare la presenza di pali, muri o altre infrastrutture utilizzabili per ottimizzare il processo e ridurre i costi.
- Documentazione: raccogliere tutte le informazioni in un rapporto dettagliato con foto, mappe e un'analisi dei rischi per ogni luogo. Questo rapporto supporterà la selezione finale e la richiesta di autorizzazione. È necessario creare un piano visivo che rifletta tutti questi dettagli, utilizzando colori o icone per rappresentare i criteri di selezione (tipo di strada, visibilità, vicinanza agli incroci, presenza di marciapiedi, ecc).

#### Procedure amministrative e permessi comunali

L'ottenimento dei permessi comunali richiede anticipazione e accuratezza.

È necessario:

- Identificare le autorità competenti: individuare l'ufficio o il dipartimento comunale responsabile dell'approvazione delle installazioni di segnaletica stradale.
- Preparare la documentazione: redigere una richiesta formale che includa tutti i documenti necessari (relazione sulla selezione degli stop, piani di segnaletica, programma di installazione e budget dettagliato).
- Monitorare il processo: effettuare un follow-up regolare per rispettare le scadenze e rispondere a eventuali domande o obiezioni.
- Registrare la corrispondenza: conservare una registrazione completa di tutte le comunicazioni con il comune.

#### Approvvigionamento e controllo qualità dei materiali

Questo processo deve essere trasparente e attentamente controllato.

Dovrebbe includere:

- Definire le specifiche tecniche: stabilire specifiche dettagliate per ogni materiale (tolleranze di fabbricazione, standard di qualità, certificati di garanzia).
- Richiesta di preventivi: ottenere preventivi da più fornitori per garantire prezzi competitivi e qualità.
- Verifica della qualità: assicurarsi che i materiali soddisfino le specifiche prima dell'accettazione, effettuando campionamenti casuali per garantire l'uniformità dei lotti.
- Stoccaggio: istituire un sistema di stoccaggio adeguato per proteggere i materiali dalle intemperie e dai danni.

## 2. Specifiche dettagliate della segnaletica

Le specifiche dettagliate garantiscono l'uniformità e la qualità della segnaletica, come illustrato nell'immagine seguente.

### Design e dimensioni

Definire con precisione il design: tipografia (carattere, dimensione, stile), colori del testo e dello sfondo (alto contrasto per la massima visibilità), posizione e dimensioni dei loghi Bicibus e del comune, inclusione di pittogrammi (se applicabile) e specifiche dei materiali di stampa resistenti alle intemperie (UV, acqua, ecc.). Prima della produzione è necessario creare e approvare un prototipo della segnaletica. Il design deve specificare tutti questi elementi, comprese le specifiche tecniche (tipo di materiale, spessore, metodo di stampa, protezione dai raggi UV) e la scala di misurazione.

### Materiali

Specificare il tipo di alluminio, la qualità del plexiglass (trasparenza, resistenza agli urti) e il tipo di stampa (resistenza ai raggi UV e agli agenti atmosferici). Indicare la necessità di finiture resistenti ai graffi e allo sbiadimento. Si dovrebbe anche prendere in considerazione l'uso di materiali riciclati o sostenibili.

### Sistema di montaggio

Specificare le caratteristiche dei fori di montaggio (diametro, posizione), i tipi di viti o bulloni, rondelle e dadi (materiale, dimensioni) e morsetti. È necessario effettuare un'analisi della resistenza al vento per garantire la durata del sistema.

## 3. Procedura di installazione

Un'installazione accurata e sicura è fondamentale per garantire la durata del sistema.

### Preparazione del sito

Prima di iniziare, effettuare un'ispezione approfondita: verificare la presenza di servizi pubblici sotterranei (cavi elettrici, tubature), la stabilità del terreno e l'accessibilità per le attrezzature e i lavoratori. Se necessario, ottenere i permessi per la chiusura temporanea delle strade.

### Installazione dei pali

Specificare il tipo di palo (materiale, altezza, diametro), il metodo di fissaggio al suolo (calcestruzzo, ancoraggi) e la profondità di installazione. Utilizzare macchinari adeguati per lo scavo e il posizionamento, assicurandosi che il palo sia perfettamente verticale e saldamente ancorato.

### Montaggio del cartello

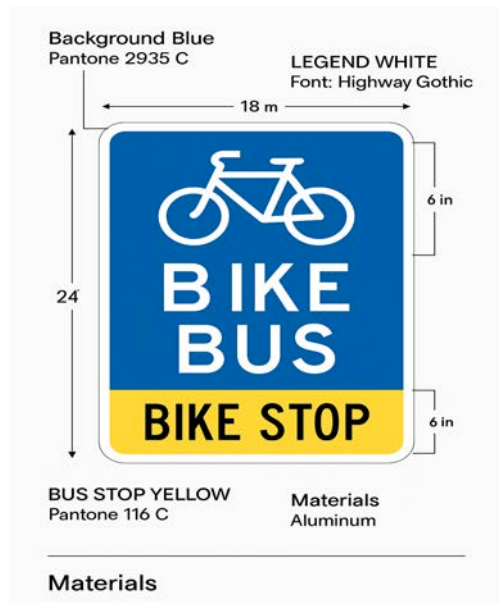
Descrivere in dettaglio la procedura per fissare il cartello al palo (utilizzando morsetti, viti, rondelle, dadi). Utilizzare strumenti adeguati e seguire le istruzioni del produttore. Verificare che il cartello sia correttamente allineato e livellato. Scattare foto dell'installazione finale.

### Test e verifica

Una volta installato, eseguire dei test per garantire la resistenza al vento, la visibilità e la stabilità. Documentare tutti i risultati dei test.

## 4. Manutenzione e revisione

Un programma di manutenzione previene problemi a lungo termine e garantisce l'efficacia continua della segnaletica.



### Ispezioni regolari

Effettuare ispezioni mensili o trimestrali di tutti i cartelli per rilevare eventuali danni o segni di usura. Controllare gli elementi di montaggio, l'integrità della segnaletica e la presenza di graffi o atti vandalici. Tenere un registro delle ispezioni (date, osservazioni, azioni correttive).

### Pulizia

Stabilire un programma di pulizia periodica utilizzando prodotti delicati e adeguati per evitare danni alla superficie.

### Riparazioni e sostituzioni

Stabilire una procedura chiara per la riparazione o la sostituzione dei cartelli danneggiati. Tenere una scorta di cartelli di ricambio per una risposta rapida.

Registrare tutti gli interventi (date, tipo di danno, azioni correttive).

## 5. Conclusione

La corretta installazione e manutenzione della segnaletica delle fermate Bicibus sono pilastri fondamentali per il funzionamento e il successo di questa iniziativa. Seguire le procedure e le specifiche descritte in questo capitolo non solo garantisce un sistema di segnaletica efficace, sicuro e duraturo, ma rafforza anche la fiducia delle famiglie e della comunità nel programma.

Una segnaletica chiara e ben mantenuta contribuisce direttamente a creare un ambiente sicuro e ordinato per i bambini, incoraggiando una mobilità scolastica attiva e sostenibile. Inoltre, è essenziale consultare e rispettare le normative locali vigenti in materia di segnaletica stradale prima di iniziare qualsiasi lavoro di installazione, garantendo la piena conformità legale del progetto.



# Capitolo 10 – Leadership: il gruppo BiciBus, sicurezza e regole

## 1. Introduzione

Il BiciBus non è solo un mezzo di trasporto alternativo:



è un'esperienza educativa e di costruzione della comunità che promuove la salute, la sostenibilità e la cittadinanza attiva. Per funzionare in modo sicuro ed efficiente, ogni BiciBus richiede una struttura chiara, ruoli ben definiti e regole condivise. Questo capitolo fornisce linee guida operative per la gestione del gruppo, la sicurezza stradale e una comunicazione efficace tra i partecipanti.

## 2. Il ruolo della leadership nel BiciBus

La leadership è essenziale per:

- Garantire la sicurezza del gruppo.
- Mantenere l'organizzazione e la puntualità.
- Insegnare ai partecipanti il comportamento corretto da tenere sulla strada.

### Ruoli chiave all'interno del gruppo BiciBus

Ogni gruppo deve includere adulti con responsabilità chiaramente definite:



- **Capofila (Lead Rider):** guida il gruppo lungo il percorso, segnala i pericoli e stabilisce il ritmo.
- **Coda (Sweeper):** si assicura che nessuno rimanga indietro e che tutti i partecipanti
- **Tutor o accompagnatori:** posizionati in tutto il gruppo per

supervisionare e assistere i bambini se necessario.

- **Coordinatore del gruppo:** gestisce la programmazione, le presenze, le comunicazioni con i genitori e i rapporti con la scuola.

---

### 3. Comportamento previsto durante l'attività

Per garantire un ambiente sicuro e rispettoso sulla strada, tutti i partecipanti devono seguire una serie di regole di base.

#### Regole per i bambini

- Indossare sempre il casco.
- Seguire le istruzioni degli accompagnatori adulti.
- Mantenere una distanza di sicurezza dagli altri ciclisti.
- Non superare mai il ciclista in testa al gruppo.
- Non utilizzare il cellulare durante la corsa.
- Fermarsi quando richiesto.
- Utilizzare una bicicletta in buone condizioni.

#### Regole per accompagnatori adulti

- Indossare giubbotti riflettenti.
- Utilizzare segnali manuali e verbali per comunicare con il gruppo.
- Intervenire rapidamente in caso di pericoli o problemi.
- Rimanere in costante coordinamento tramite WhatsApp o radio.

---

### 4. Sicurezza: linee guida pratiche

Una buona sicurezza dipende dalla prevenzione, dall'attenzione e dalla preparazione. Si consiglia di utilizzare una check list scritta prima della partenza.



#### Check list per la sicurezza dei bambini

- Casco allacciato correttamente
- Luci funzionanti
- Gilet riflettente
- Zaino chiuso saldamente
- Catena e freni controllati

- Conoscenza di base delle regole del BiciBus

### Check list per gli accompagnatori

- Elenco delle presenze e assegnazione delle fermate
  - Informazioni di contatto di emergenza per ogni partecipante
  - Kit di pronto soccorso
  - Telefono completamente carico
  - Pompa e attrezzi di base per riparazioni
- 

## 5. Procedure operative standard

Stabilire procedure chiare e condivise migliora la gestione del gruppo:

- **Appello** all'inizio del percorso (fermata per fermata).
  - **Fermare la carovana** in caso di problemi meccanici o incidenti, con assistenza immediata.
  - **Comunicazione costante** con i genitori in caso di ritardi o incidenti.
  - **Riunioni settimanali** per esaminare le difficoltà e suggerire miglioramenti.
- 

## 6. Conclusione

Una leadership efficace è fondamentale per il successo e la sicurezza del progetto BiciBus. Definire i ruoli, condividere regole chiare e utilizzare strumenti pratici come check list e protocolli standard contribuisce a creare un'esperienza sicura, educativa e divertente. Ogni adulto coinvolto è responsabile non solo di accompagnare i bambini durante il percorso, ma anche di educare e proteggere i giovani ciclisti, contribuendo a una cultura urbana più sostenibile, connessa e consapevole.

# Capitolo 11 – Vantaggi del BiciBus: benefici ambientali, sanitari, sociali e per i genitori

## 1. Impatto ambientale

- **Riduzione delle emissioni:** sostituire i brevi spostamenti in auto con il BiciBus riduce significativamente le emissioni di CO<sub>2</sub> e NO<sub>x</sub>, contribuendo a rendere più pulita l'aria intorno alle scuole. Uno studio pubblicato sul Journal of Physical Activity and

Health conferma che il BiciBus può aiutare a cambiare le modalità di trasporto e a ridurre le emissioni di carbonio.



- **Riduzione del traffico:** un minor numero di veicoli nelle vicinanze delle scuole rende le strade più sicure e meno congestionate.

- **Educazione alla mobilità sostenibile:** i bambini partecipanti interiorizzano abitudini eco-compatibili, che si diffondono nelle famiglie attraverso il passaparola.

## 2. Benefici per la salute

- **Benessere fisico:** andare in bicicletta ogni giorno migliora la forma cardiovascolare, la forza muscolare e combatte gli stili di vita sedentari  
[en.wikipedia.org+2en.wikipedia.org+2en.wikipedia.org+2](https://en.wikipedia.org+2en.wikipedia.org+2en.wikipedia.org+2).
  - **Benessere mentale:** l'attività fisica mattutina e l'interazione con i coetanei riducono lo stress e aumentano la felicità.
  - **Migliori risultati scolastici:** gli insegnanti riferiscono che nei giorni in cui viene utilizzato il BiciBus, gli studenti sono più attenti, concentrati, partecipativi e mostrano una maggiore autostima.
- 

## 3. Vantaggi sociali ed educativi

- **Coesione della comunità:** il BiciBus coinvolge studenti, genitori, insegnanti e volontari, rafforzando i legami della comunità
  - **Autonomia dei bambini:** la partecipazione favorisce la responsabilità, la fiducia e l'indipendenza nei bambini .
  - **Educazione stradale pratica:** i bambini imparano le regole della strada e le pratiche di sicurezza in bicicletta attraverso la partecipazione attiva.
- 

## 4. Vantaggi economici e logistici

- **Risparmio per le famiglie:** riduce i costi del carburante e dei trasporti pubblici  
[pureportal.strath.ac.uk+3theearthandi.org+3en.wikipedia.org+3facebook.com+6en.wikipedia.org+6en.wikipedia.org+6](http://pureportal.strath.ac.uk+3theearthandi.org+3en.wikipedia.org+3facebook.com+6en.wikipedia.org+6en.wikipedia.org+6).
  - **Riduzione delle spese pubbliche:** la riduzione del traffico locale allevia l'usura, riducendo i costi di manutenzione stradale.
- 

## 5. Vantaggi per i genitori

- **Miglioramento delle relazioni sociali:** il passaparola tra i genitori crea un effetto moltiplicatore: anche le famiglie non direttamente coinvolte si sentono parte dell'iniziativa.

- **Riduzione dello stress dei genitori:** sapere che i propri figli viaggiano in sicurezza in un gruppo sorvegliato dà tranquillità.
- **Passaparola:** i genitori motivati promuovono spontaneamente il BiciBus, coinvolgendo altre famiglie e aumentando l'impatto sulla comunità.

## 6. Effetto moltiplicatore a lungo termine

- **Diffusione di buone pratiche:** bambini e genitori diventano ambasciatori della bicicletta all'interno delle loro cerchie più ampie.
- **Abitudini sostenibili:** l'uso regolare del BiciBus crea stili di vita eco-compatibili a lungo termine.
- **Influenza urbana:** le comunità attive ispirano la politica a migliorare le infrastrutture urbane per un città più bike friendly  
[bikebus.worldjournals.humankinetics.com+5pureportal.strath.ac.uk+5bikebus.world+5](http://bikebus.worldjournals.humankinetics.com+5pureportal.strath.ac.uk+5bikebus.world+5).

## 7. Interesse dei media e della stampa

Il BiciBus è un progetto che attira l'attenzione dei media locali e nazionali grazie al suo forte valore simbolico e pratico: i bambini, l'impegno per il futuro del pianeta e il ruolo attivo degli adulti lo rendono una storia positiva e significativa.



**Visibilità mediatica:** esempi internazionali come Portland e Barcellona dimostrano come le iniziative BiciBus possano diventare fenomeni globali grazie al potere dei social media e alla copertura mediatica tradizionale. A Portland, l'iniziativa di Sam Balto è diventata virale, attirando l'attenzione dell'amministrazione statunitense e di personaggi pubblici come Justin Timberlake.

**Diffusione globale:** in Europa, progetti come il "bicibús" a Barcellona sono costantemente presenti sulla stampa. Testate come The Guardian riportano come questi gruppi trasformino il normale tragitto casa-scuola in un momento collettivo, sicuro e festoso.

**Un argomento attuale e rilevante:** si tratta di una storia che riguarda i bambini, un argomento che riscuote sempre grande interesse da parte dei media, la salute, l'ambiente e la comunità: tutti temi di grande interesse giornalistico al giorno d'oggi. Inoltre, i media spesso sottolineano come il progetto stimoli il passaparola tra i genitori e rafforzi i legami comunitari attorno a un'iniziativa positiva.

**Suggerimenti:**

- Redigere comunicati stampa (lancio del progetto, partnership istituzionali, eventi Bike-to-School).
- Invitare i giornalisti locali agli eventi e fornire testimonianze dirette di insegnanti, genitori e studenti.
- Condividere foto e video attraverso i canali ufficiali, comprese testimonianze emozionanti su sicurezza, gioia e impatto.
- Preparare un media kit con dati e feedback qualitativi e quantitativi sul progetto da allegare ai comunicati stampa e rafforzare la credibilità.
- Invitare il sindaco della città e coinvolgere la stampa locale all'evento di lancio del progetto per aumentarne la visibilità e il riconoscimento istituzionale.

---

## **8. Conclusioni**

Il BiciBus è più di una soluzione di trasporto: è un catalizzatore per la salute ambientale, il benessere fisico, l'unità sociale e l'efficienza economica. La maggiore attenzione, concentrazione e positività segnalate dagli insegnanti sottolineano il suo impatto educativo e psicologico. La fiducia che infonde nei genitori e il suo potente effetto a catena all'interno della comunità rafforzano la sostenibilità a lungo termine del programma e i suoi più ampi benefici sociali.



# Capitolo 12 – Coinvolgimento della comunità: strategie per coinvolgere genitori, autorità locali e altre organizzazioni nella promozione e nel sostegno del progetto

Il coinvolgimento della comunità è fondamentale per il successo e la sostenibilità di un'iniziativa BiciBus.



La partecipazione attiva di genitori, autorità locali e organizzazioni garantisce un sostegno più ampio, aumenta il numero di utenti e promuove un senso di responsabilità condiviso.

La creazione di solide partnership migliora l'efficienza e l'impatto del programma, integrandolo nella vita quotidiana della comunità.

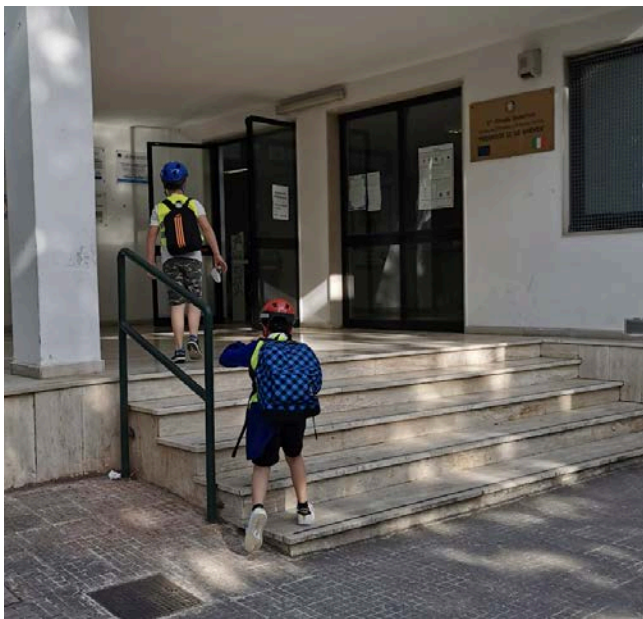
## 1. Coinvolgere i genitori e le scuole

I **genitori** svolgono un ruolo fondamentale nel migliorare la sicurezza, incoraggiare più bambini a partecipare e rafforzare lo spirito di comunità:

Per raggiungere questo obiettivo:

- **Sessioni informative e workshop:** organizzare eventi per informare i genitori sui vantaggi del BiciBus, sulle misure di sicurezza e sugli aspetti operativi.
- **Opportunità di volontariato:** incoraggiare i genitori a partecipare come accompagnatori, coordinatori della sicurezza o organizzatori di eventi, promuovendo un senso di appartenenza.
- **Comunicazione efficace:** utilizzare newsletter, gruppi sui social media o piattaforme di messaggistica per tenere informati e coinvolti i genitori.
- **Promozione:** responsabilizzare i genitori a promuovere il programma, influenzando le scuole e le autorità locali affinché sostengano ed espandano l'iniziativa.

Le scuole sono partner fondamentali nella promozione del programma BiciBus:



- **Curriculum Integration:**

Incorporate cycling education into the curriculum and extracurricular activities, teaching students about road safety, bike maintenance, and environmental benefits.

- **Coordinatore del programma BiciBus:**

assegnare un membro del personale dedicato per semplificare la comunicazione e la logistica.

- **Eventi ciclistici:**

organizzare eventi a livello scolastico come giornate Bike-to-School e dimostrazioni di sicurezza per generare entusiasmo.

- **Supporto infrastrutturale:** fornire adeguate strutture per il parcheggio delle biciclette e incoraggiare gli insegnanti a partecipare, fungendo da modelli di riferimento per gli studenti.

## 2. Autorità locali e infrastrutture

Il sostegno delle autorità locali è fondamentale per la crescita e la sostenibilità a lungo termine delle iniziative BiciBus:

- **Finanziamenti e sostegno politico:** i comuni possono offrire assistenza finanziaria, sostegno politico e miglioramenti infrastrutturali.
- **Infrastrutture ciclabili:** promuovere la creazione di piste ciclabili dedicate, misure di moderazione del traffico e attraversamenti sicuri per rendere i percorsi più sicuri e

accessibili.

- **Sovvenzioni e finanziamenti:** richiedere sovvenzioni dai programmi cittadini per sostenere campagne educative, attrezzature di sicurezza e pianificazione dei percorsi.
- **Piani di mobilità urbana:** integrare il BiciBus nelle strategie di mobilità urbana per garantire il sostegno politico e gli investimenti a lungo termine.
- **Collaborazione con le forze dell'ordine:** coinvolgere le forze dell'ordine locali per fornire formazione sulla sicurezza stradale, pattugliamenti della comunità e campagne di sensibilizzazione.

### 3. Partnership comunitarie e sostegno

Stabilire partnership con aziende locali, organizzazioni no profit e gruppi di sostegno può amplificare significativamente l'impatto di un'iniziativa BiciBus:

- **Sponsorizzazioni Aziendali:** garantire il sostegno finanziario per l'attrezzatura di sicurezza, il materiale promozionale e gli eventi comunitari.
- **Coinvolgimento dei dipendenti:** incoraggiare le aziende a coinvolgere i dipendenti come volontari o mentori, rafforzando i legami con la comunità.
- **Competenze e risorse:** collaborare con organizzazioni sanitarie e ambientali per ottenere preziose informazioni e sostegno nella difesa dei diritti.
- **Supporto per le attrezzature ciclistiche:** collaborare con aziende specializzate in attrezzature ciclistiche per ottenere sconti su biciclette, caschi o servizi di consulenza.
- **Iniziative pubblicitarie:** utilizzare campagne di marketing aziendali, eventi in co-branding e promozione sui social media per aumentare la consapevolezza.

Gli eventi comunitari e le campagne di sensibilizzazione sono efficaci nel generare interesse e rafforzare il coinvolgimento:

- **Giornate Bike-to-School:** organizzare eventi in cui studenti, genitori e insegnanti pedalano insieme, introducendo più persone al concetto di BiciBus.
- **Workshop sulla sicurezza:** fornire una formazione pratica a studenti e genitori, aumentando la fiducia nell'uso della bicicletta su strada.

- **Campagne di sensibilizzazione pubblica:** utilizzare poster, video e contenuti sui social media per evidenziare l'impatto positivo dell'iniziativa.
- **Coinvolgimento dei media:** condividere storie di successo e testimonianze attraverso i media locali per ispirare altre comunità.
- **Sostegno politico:** concentrarsi sui cambiamenti politici che promuovono infrastrutture favorevoli alla bicicletta e incoraggiano gli investimenti in iniziative di trasporto attivo.

Coinvolgendo attivamente genitori, scuole, autorità locali, aziende e gruppi di sostegno, le iniziative BiciBus possono prosperare, contribuendo a un ambiente urbano più sostenibile, più sano e più connesso. Partnership solide gettano le basi per un successo a lungo termine, garantendo che i programmi BiciBus diventino parte integrante della mobilità urbana moderna. Attraverso sforzi collettivi, le comunità possono coltivare una cultura del trasporto attivo, migliorare la sicurezza e ridurre la dipendenza dalle automobili, migliorando in ultima analisi la qualità della vita di tutti.



# Capitolo 13 – Formazione per tutor: programmi di formazione specifici per accompagnatori, incentrati sulla sicurezza stradale, la gestione del gruppo e le competenze di meccanica delle biciclette

Affinché un'iniziativa BiciBus sia efficace e sostenibile, è fondamentale fornire una formazione completa ai tutor che fungono da accompagnatori. Queste persone svolgono un ruolo fondamentale nel garantire la sicurezza, l'organizzazione e l'efficienza del gruppo. I



programmi di formazione dovrebbero concentrarsi su tre aree fondamentali: sicurezza stradale, gestione del gruppo e meccanica di base delle biciclette. Dotare i tutor di queste competenze migliora la loro capacità di guidare, supportare e rispondere alle sfide, rendendo l'esperienza del BiciBus più sicura e piacevole per tutti i

partecipanti.

## 1. Formazione sulla sicurezza stradale

La sicurezza stradale è la pietra angolare di qualsiasi iniziativa BiciBus. I tutor devono conoscere bene le regole del traffico, le leggi sulla circolazione in bicicletta e le migliori pratiche per proteggere se stessi e i ciclisti sotto la loro supervisione. La formazione in questo ambito dovrebbe riguardare:

- **Leggi sul traffico e regolamenti sulla circolazione in bicicletta:** comprensione delle leggi locali sul traffico, uso delle piste ciclabili, regole di precedenza e strategie per attraversare gli incroci in sicurezza.
- **Tecniche di ciclismo difensivo:** imparare ad anticipare i potenziali pericoli, reagire ai conducenti aggressivi e navigare in sicurezza nelle zone ad alto traffico.
- **Risposta alle emergenze:** primo soccorso di base, gestione degli incidenti e conoscenza di come guidare i ciclisti in situazioni di emergenza.
- **Visibilità e segnalazione:** uso corretto dei segnali manuali, indossare indumenti riflettenti e assicurarsi che le biciclette siano dotate di un'illuminazione adeguata per condizioni di scarsa luminosità.
- **Considerazioni meteorologiche:** strategie per pedalare in diverse condizioni meteorologiche, tra cui pioggia, vento e temperature estreme.

## 2. Formazione sulla gestione del gruppo

Gestire un gruppo di ciclisti, specialmente bambini, richiede forti capacità di leadership e organizzative. La formazione sulla gestione del gruppo dovrebbe includere:

- **Tecniche di comunicazione:** utilizzo di segnali verbali, fischietti e segnali manuali per guidare efficacemente i ciclisti.
- **Formazioni e distanziamento:** insegnamento di formazioni di guida sicure, come il posizionamento in fila indiana o sfalsato, per ridurre al minimo i rischi.
- **Supervision and leadership:** Assigning roles within the group (e.g., lead rider, sweeper) to ensure structure and control.
- **Supervisione e leadership:** assegnazione dei ruoli all'interno del gruppo (ad esempio, ciclista di testa, ciclista di coda) per garantire struttura e controllo.
- **Risoluzione dei conflitti:** affrontare i problemi comportamentali, gestire i disaccordi e garantire una dinamica di gruppo positiva.

## 3. Formazione di base sulla meccanica della bicicletta

Una bicicletta ben mantenuta è essenziale per una guida sicura e fluida. I tutor dovrebbero avere conoscenze di base sulla meccanica della bicicletta per eseguire controlli rapidi e piccole riparazioni. La formazione in questo settore dovrebbe coprire:

- **Ispezioni della bicicletta prima della guida:** controllo della pressione dei pneumatici, dei freni, delle catene e delle luci prima di ogni uscita.

- **Riparazioni di base:** riparazione di gomme a terra, regolazione dei freni e serraggio dei componenti allentati.
- **Manutenzione della catena:** tecniche di lubrificazione e come riparare una catena caduta o rotta.
- **Regolazione del sellino e del manubrio:** garantire la corretta regolazione della bicicletta per i diversi ciclisti al fine di migliorare il comfort e il controllo.
- **Risoluzione dei problemi di emergenza:** identificare e risolvere i comuni problemi meccanici che si verificano durante la pedalata.

## Attuazione dei programmi di formazione

Per garantire una formazione di alta qualità, le iniziative BiciBus dovrebbero collaborare con organizzazioni che si occupano di sicurezza in bicicletta, forze dell'ordine locali e ciclisti esperti. I programmi di formazione possono essere erogati attraverso:

- **Workshop e sessioni pratiche:** formazione pratica con simulazioni di situazioni reali.
- **Corsi online e video didattici:** opportunità di apprendimento continuo.
- **Programmi di tutoraggio:** abbinamento di nuovi tutor a ciclisti esperti per fornire guida e supporto.
- **Programmi di certificazione:** rilascio di certificati al completamento del corso per convalidare il processo di formazione.

Investire nella formazione dei tutor migliora l'affidabilità, la professionalità e l'efficacia di un'iniziativa BiciBus. Tutor ben formati creano un'esperienza ciclistica più sicura, strutturata e piacevole, incoraggiando un maggior numero di membri della comunità a partecipare e promuovendo la sostenibilità a lungo termine.



# Capitolo 14 – Monitoraggio e valutazione: metodi per valutare l'efficacia del progetto, raccogliere feedback e apportare miglioramenti continui

L'implementazione di un solido quadro di monitoraggio e valutazione (M&E) è essenziale per il successo e la sostenibilità di un'iniziativa



BiciBus. I processi di M&E consentono agli organizzatori di monitorare i progressi, valutare l'impatto, raccogliere il feedback delle parti interessate e prendere decisioni informate per miglioramenti continui.

## 1. Stabilire obiettivi chiari e indicatori chiave di prestazione (KPI)

Iniziare definendo obiettivi specifici, misurabili, raggiungibili, rilevanti e limitati nel tempo (SMART) per il programma BiciBus. Allineare questi obiettivi agli obiettivi generali dell'iniziativa, come aumentare la partecipazione degli studenti, migliorare la sicurezza e promuovere la consapevolezza ambientale.

Sviluppare KPI per monitorare i progressi verso questi obiettivi. Alcuni esempi includono:

- **Metriche di partecipazione:** numero di studenti e genitori coinvolti.
- **Indicatori di sicurezza:** frequenza degli incidenti o dei quasi incidenti.
- **Tassi di puntualità:** arrivi puntuali a scuola.
- **Livelli di soddisfazione:** feedback dei partecipanti e delle parti interessate.

- **Impatto ambientale:** riduzione dell'uso dell'auto e delle emissioni.

## 2. Implementare meccanismi di monitoraggio continuo

Il monitoraggio regolare comporta la raccolta e l'analisi sistematica dei dati per tracciare le prestazioni continue dell'iniziativa. Le strategie chiave includono:

- **Registri giornalieri:** i tutor registrano le presenze, il rispetto dei percorsi e qualsiasi incidente.
- **Sondaggi e questionari:** raccolta periodica di feedback da parte di studenti, genitori e personale.
- **Osservazione:** valutazioni in loco per valutare il rispetto dei protocolli di sicurezza e le dinamiche di gruppo.
- **Strumenti digitali:** utilizzare app o piattaforme per semplificare la raccolta e l'analisi dei dati.

## 3. Condurre valutazioni periodiche

Le valutazioni forniscono approfondimenti sull'efficacia del programma a intervalli specifici. Utilizzare sia valutazioni formative (continue) che sommative (post-implementazione) per valutare:

- **Raggiungimento degli obiettivi:** misura in cui gli obiettivi sono stati raggiunti.
- **Soddisfazione delle parti interessate:** livelli di soddisfazione tra i partecipanti.
- **Efficienza operativa: efficacia della logistica e dell'utilizzo delle risorse.**
- **Valutazione dell'impatto:** effetti a lungo termine sulla salute degli studenti, sul coinvolgimento della comunità e sui risultati ambientali.

## 4. Raccogliere e analizzare i feedback delle parti interessate

Coinvolgere le parti interessate nel processo di valutazione favorisce un senso di appartenenza e fornisce prospettive diverse. I metodi includono:

- **Focus group:** discussioni facilitate con genitori, studenti e personale.
- **Cassette dei suggerimenti:** invio anonimo di idee e preoccupazioni.

- **Riunioni della comunità:** forum aperti per discutere i progressi e raccogliere suggerimenti.
- **Moduli di feedback:** modelli strutturati per una raccolta dati coerente.

## 5. Analizzare i dati e identificare le aree di miglioramento

Analizzare sistematicamente i dati raccolti per identificare tendenze, punti di forza e aree che necessitano di miglioramenti. Utilizzare strumenti quali:

- **Analisi dei dati:** tabelle e grafici per illustrare i risultati chiave.
- **Benchmarking:** confronto delle prestazioni con iniziative o standard simili.
- **Analisi delle cause alla radice:** indagine delle cause alla base dei problemi identificati.

## 6. Implementare strategie di miglioramento continuo

Sulla base dei risultati della valutazione, sviluppare ed eseguire piani d'azione per affrontare le sfide identificate. Le strategie possono includere:

- **Miglioramenti alla formazione:** aggiornamento dei programmi di formazione dei tutor per colmare le lacune osservate.
- **Modifiche ai percorsi:** modifica dei percorsi per aumentare la sicurezza o l'efficienza.
- **Revisioni delle politiche:** aggiornamento delle linee guida per riflettere le migliori pratiche.
- **Assegnazione delle risorse:** reindirizzamento di fondi o materiali alle aree di maggiore necessità.

## 7. Comunicare i risultati e promuovere la trasparenza

Mantenere una comunicazione aperta con tutte le parti interessate in merito ai risultati della valutazione e alle misure di miglioramento. Questa trasparenza crea fiducia e incoraggia la partecipazione continua. I metodi includono:

- **Newsletter periodiche:** aggiornamenti sui progressi e sui cambiamenti.
- **Relazioni pubbliche:** condivisione dei risultati con la comunità più ampia.
- **Piattaforme interattive:** portali online per informazioni e feedback in tempo reale.

•

# Capitolo 15 – Casi di studio e testimonianze

Questo capitolo presenta quattro casi di studio reali relativi alle iniziative BiciBus – Spagna, Portogallo, Germania e Italia – che dimostrano come questo modello dia potere ai bambini, alle famiglie e alle comunità in tutta Europa.



Questi programmi sono molto più che semplici gite di gruppo: danno vita a un cambiamento trasformativo nella mobilità urbana, nel benessere scolastico e nella coesione sociale.

A Barcellona, il Bicibús Eixample è attivo dal 2021, riunisce ogni mese 60-70 bambini e trasforma il tragitto casa-scuola in un vivace evento comunitario.

Il CicloExpresso di Lisbona, lanciato nell'ambito del programma SafeCycling4Kids, ha mobilitato 600 bambini con oltre 6.500 corse, riuscendo a sostituire il 65% degli spostamenti in auto.

La Germania presenta approcci localizzati, come a Francoforte, Amburgo e Colonia, dove le iniziative BiciBus promuovono l'impegno civico e la sicurezza in bicicletta in collaborazione con le autorità locali.

Infine, il BiciBus Andria, organizzato da I Bicipedi nel sud Italia dal 2022, riunisce ogni settimana gli alunni di quarta e quinta elementare in memoria di Patrizia Paradiso. Gli insegnanti segnalano notevoli miglioramenti nella concentrazione e nella fiducia, mentre l'iniziativa ottiene riconoscimenti a livello nazionale ed europeo.

Insieme, queste storie illustrano come il modello BiciBus sia scalabile, adattabile e generi benefici olistici, da un'aria più pulita e abitudini più sane a comunità più connesse e studenti più responsabilizzati.

## 1. Spagna – Bicibús Eixample, Barcellona

### Descrizione del progetto

Lanciato nel marzo 2021, il Bicibús Eixample opera ogni venerdì mattina nel quartiere Eixample di Barcellona. Il convoglio parte intorno alle 8:30 del mattino, percorre circa 2,5 km in circa 25 minuti, con diverse fermate lungo il percorso. Centinaia di bambini partecipano al percorso, accompagnati da genitori volontari e scortati dalla polizia locale per garantire la sicurezza

[reuters.screenocean.com+13euronews.com+13ciutatsvivibles.entrepobles.org+13theguardian.com+7euronews.com+7euronews.com+7](https://reuters.screenocean.com+13euronews.com+13ciutatsvivibles.entrepobles.org+13theguardian.com+7euronews.com+7euronews.com+7).

### Figure chiave del progetto

- Circa 80 genitori volontari si alternano nell'accompagnare i bambini [kpbs.org+5euronews.com+5reuters.screenocean.com+5](https://kpbs.org+5euronews.com+5reuters.screenocean.com+5).
- Durante l'anno scolastico 2020-21, oltre 700 partecipanti hanno completato più di 15.000 percorsi [euronews.com+1euronews.com+1](https://euronews.com+1euronews.com+1).
- L'iniziativa promuove un cambiamento culturale, con le famiglie che adottano abitudini più sostenibili. Un genitore ha commentato:

“Si sveglia con gioia... Potrei usarlo come scusa ogni giorno per farla saltare giù dal letto”. [bicibus.eu+11euronews.com+11reuters.screenocean.com+11](https://bicibus.eu+11euronews.com+11reuters.screenocean.com+11)

---

## 2. Portugal – CicloExpresso, Lisbona

### Descrizione del progetto

Lanciato nel 2015 da un genitore nel Parque das Nações, CicloExpresso – noto anche come “bike-train” – è stato creato per consentire ai bambini di andare a scuola in sicurezza con accompagnatori adulti, in convogli con percorsi prestabiliti. Nel corso del tempo, il Comune di Lisbona e Bicultura lo hanno trasformato in un progetto pilota municipale all'avanguardia, che ora coinvolge 11 scuole, 18 percorsi e una partecipazione interamente finanziata ([lisboa.pt](https://lisboa.pt)).

### Figure chiave e impatto

- Oltre 600 bambini coinvolti ogni anno, con più di 1.000 corse e 6.500 viaggi individuali ([safecycle4kids.eu](https://safecycle4kids.eu)).
- Circa il 65% dei partecipanti avrebbe altrimenti utilizzato l'auto, il che indica un cambiamento significativo verso la mobilità sostenibile.

- Grazie al successo del modello di Lisbona, sono nati diversi centri locali di “bike-train”, tra cui quelli di Aveiro e Palmela ([childinthecity.org](http://childinthecity.org)).

## Risultati

- Offre ai bambini un tragitto quotidiano divertente, sicuro e attivo.
- Consente ai genitori, attraverso la formazione, di assumere un ruolo attivo nella supervisione.
- Riduce la congestione del traffico e le emissioni nelle zone scolastiche.
- Funge da modello scalabile che si sta ora diffondendo in tutto il Portogallo.

## 3. Germania – BiciBus Francoforte-Nordend

Il BiciBus Frankfurt-Nordend, organizzato dall'ADFC in collaborazione con la polizia municipale e le associazioni locali, è attivo il primo venerdì di ogni mese e accompagna circa 25 bambini e 20 adulti da Friedberger Platz alla Schwarzburgschule in tempo per la campanella delle 8 del mattino, seguendo un percorso di 3 km attraverso il quartiere di Nordend [toposmagazine.com+9adfc-frankfurt.de+9adfc-frankfurt.de+9](http://toposmagazine.com+9adfc-frankfurt.de+9adfc-frankfurt.de+9).

### Anima del progetto (dichiarazioni):

“Pedalare in un gruppo di almeno 16 persone è fondamentale... i bambini sono molto più visibili al traffico e sono protetti dagli adulti che li accompagnano in un ‘BiciBus’. [zu-fuss-zur-schule.de+2toposmagazine.com+2der-farang.com+2](http://zu-fuss-zur-schule.de+2toposmagazine.com+2der-farang.com+2).”

### Risultati principali:

- Migliore consapevolezza della strada e abilità motorie grazie alla pratica guidata dei percorsi e ai controlli meccanici.
- Migliore consapevolezza della strada e abilità motorie grazie alla pratica guidata dei percorsi e ai controlli meccanici.
- Forte coinvolgimento della comunità da parte di genitori, forze dell'ordine e associazioni civili.

---

## 4. Italia – Bicibus Andria, con i Bicipedì

Avviato nel 2022 da i Bicipedì in memoria di Patrizia Paradiso, ogni mercoledì accompagna 12-15 bambini di quarta e quinta elementare, guidati da volontari, insegnanti e genitori .

Funzionamento: partenze puntuali del gruppo da fermate progettate appositamente; sono obbligatori caschi, giubbotti riflettenti, cargo bike, accompagnatori ciclisti di testa e di coda .

### Risultati:

- **Salute e benessere:** gli insegnanti hanno osservato un aumento dell'attenzione, della vivacità e della fiducia in classe.
- **Crescita:** dopo il lancio, il progetto è giunto alla sua terza edizione nel 2025 con un più ampio sostegno da parte della comunità

## 5. Testimonianze e articoli di stampa

1. **The Guardian** – “Il bicibús: come Barcellona ha portato i bambini a scuola in bicicletta in tutta sicurezza – e con grande entusiasmo!” “Nel traffico frenetico della città, il bicibús ... offre un rifugio sicuro ai bambini che vanno in bicicletta e trasforma il tragitto verso la scuola in una festa.” [theguardian.com+15theguardian.com+15lifeterra.eu+15](https://www.theguardian.com/15theguardian.com/15lifeterra.eu/15)
2. **Euronews** – “Cosa sono i BiciBus e perché i bambini ‘saltano giù dal letto’ per salirci?” “Il BiciBus di Barcellona ... permette a centinaia di bambini di andare a scuola in bicicletta in tutta sicurezza in un convoglio che occupa intere strade ... Si sveglia con gioia.” [euronews.com+1reuters.com+1](https://www.euronews.com/1reuters.com/1)
3. **Reuters** – “Il programma di BiciBus di Barcellona per i bambini incoraggia abitudini di trasporto ecologiche” “È divertente, è ecologico e sta diventando ogni giorno più popolare.” [reuters.com+1euronews.com+1](https://www.reuters.com/1euronews.com/1)
4. **Momentum Mag** – “Cos'è il movimento del BiciBus?” “Il BiciBus è emerso come un faro di cambiamento, collegando comunità e scuole e promuovendo stili di vita attivi ed ecologici.” [airqualitynews.com+10momentummag.com+10theguardian.com+10](https://www.airqualitynews.com/10momentummag.com/10theguardian.com/10)
5. **Sustrans** – “Centinaia di bambini vanno a scuola in bicicletta nell'ambito del più grande BiciBus FRideDays mai organizzato” “Aria fresca, amici e sensazione di libertà: ecco cosa significa il BiciBus FRideDays”. [theguardian.com+2sustrans.org.uk+2airqualitynews.com+2](https://www.theguardian.com/2sustrans.org.uk/2airqualitynews.com/2)

6. **“Al via il progetto Bicibus con gli studenti Imbriani-Salvemini”** – AndriaLive.it  
“Caschi, giubbotti riflettenti e biciclette sono pronti... il gruppo di giovani ciclisti seguirà un percorso fisso con fermate prestabilite e orari precisi, proprio come uno scuolabus”. [andrialive.it+15videoandria.com+15](http://andrialive.it+15videoandria.com+15)
  
7. **È partita la terza edizione di “Bicibus Andria”** – AndriaViva / News24.city “In ogni edizione, il progetto ha sempre suscitato l'entusiasmo dei bambini, dei genitori e degli insegnanti che vi hanno partecipato.” [andriaviva.it+1andria.news24.city+1](http://andriaviva.it+1andria.news24.city+1)



# Capitolo 16 – Risorse e contatti utili

## Introduzione

Per implementare con successo il BiciBus, è essenziale avere accesso a strumenti affidabili, materiali formativi e contatti. Questo capitolo presenta una raccolta accuratamente selezionata di strumenti digitali, risorse educative, organizzazioni, linee guida nazionali e contatti di progetto.



Per ampliare la portata europea dell'iniziativa, si propone di sviluppare questo capitolo in modo collaborativo, con il contributo di risorse e contatti locali da parte di ciascun partner, amplificandone così l'utilità per tutti.

## 1. Strumenti online per la pianificazione dei percorsi e la sicurezza

- [Komoot](#): per creare e condividere percorsi ciclabili.
- [Google My Maps](#): per personalizzare e condividere i percorsi BiciBus.
- [OpenStreetMap](#): mappe create dalla comunità per valutare le infrastrutture locali.
- [Bike Citizens](#): app e piattaforma per ciclisti urbani, offre navigazione specifica per città e analisi della mobilità.

## 2. Materiali didattici

- [Sustrans - UK](#): offre risorse per gli spostamenti scolastici e strumenti didattici sulla mobilità ciclistica.
- [FIAB – Federazione Italiana Ambiente e Bicicletta](#): Federazione Italiana Ambiente e Bicicletta: rete italiana che sostiene le campagne per andare a scuola in bicicletta.
- [ADFC - Allgemeiner Deutscher Fahrrad-Club](#): Allgemeiner Deutscher Fahrrad-Club: organizzazione tedesca che promuove l'uso quotidiano della bicicletta, compresa la mobilità scolastica.
- [Safe Routes to School](#): risorse per le comunità per promuovere gli spostamenti a piedi e in bicicletta in sicurezza per andare a scuola..

### 3. Organizzazioni e reti

- **Federazione Europea dei Ciclisti (ECF):** attività di sensibilizzazione e dati sulle politiche relative alla mobilità ciclistica in Europa.
- **Kidical Mass:** movimento popolare che promuove strade a misura di bambino.
- **ONG locali e scuole di ciclismo:** molte città dispongono di centri di educazione ciclistica che possono supportare l'implementazione.
- **Federazione Internazionale dei Pedoni (IFP):** si concentra sulla pedonabilità e sulla mobilità attiva, integrando gli sforzi nel campo della mobilità ciclistica.
- **Momentum Mag:** media che si occupa di cultura, educazione e politiche relative alla mobilità ciclistica urbana.

### 4. Linee guida nazionali in materia di sicurezza e infrastrutture

- Germania: [German Road Safety Council \(DVR\)](#)
- EU: [EU Urban Mobility Framework](#)

### 5. Contatti (KA210-YOU Pedalando Insieme)

- Lernlabor: <http://www.lernlabor.berlin/>
- i Bicipedi (Coordinatore progetto): <http://www.ibicipedi.it/>
- Innetica: <http://www.innetica.org/>
- Aventur: <https://www.aventurdesporto.com/>
- Mobility Week: <https://mobilityweek.eu/home/>



# Capitolo 17 – Conclusione

I quattro casi studio – Barcellona, Lisbona, Francoforte e Andria – dimostrano che il modello BiciBus è versatile e straordinariamente efficace in contesti urbani diversi.



## Punti chiave condivisi

1. **Maggiore sicurezza e visibilità:** i gruppi di ciclisti protetti diventano più visibili sulle strade, rendendo il tragitto casa-scuola più sicuro per tutti.
2. **Benessere fisico e mentale:** l'attività mattutina migliora l'umore, l'attenzione e la motivazione degli studenti.
3. **Impatto sulla comunità e sulla cultura:** il passaparola tra le famiglie dà il via a un'ondata di cambiamenti positivi nella comunità in generale.



## **Impatto misurabile**

Il modello BiciBus riduce in modo affidabile la dipendenza dall'auto: in genere, il 60-70% dei partecipanti lascia l'auto a casa e preferisce andare in bicicletta.

## **Scalabilità e Adattabilità**

Questi esempi dimostrano che un quadro ben strutturato, completo di ruoli chiari (capofila e chiudipista), percorsi fissi e supervisione da parte di adulti, può essere adattato con successo ai contesti locali.

## **Opportunità future**

Per sostenere il modello a lungo termine è necessario andare oltre gli sforzi dei volontari e passare a un sostegno più strutturato: il sostegno istituzionale, la formazione continua, i finanziamenti dedicati e infrastrutture adeguate sono tutti fattori critici, riconosciuti dalla ricerca internazionale come essenziali per la longevità del BiciBus.

## **In sintesi**

Il BiciBus è molto più di un semplice mezzo di trasporto attivo: è uno strumento educativo, un cambiamento culturale e un movimento comunitario che può evolversi in un cambiamento sistemico. Sfruttare questi casi di studio nella vostra strategia può aiutare a

promuovere e consolidare il BiciBus come pilastro della mobilità sostenibile nella vostra regione.

Fatemelo sapere se desiderate un riassunto infografico con dati e citazioni per presentazioni o relazioni alle scuole e alle autorità locali.

Progetto 2024-1-IT03-KA210-YOU-000243243 a cura di:



[www.bikingtogether.eu](http://www.bikingtogether.eu)



**Cofinanziato  
dall'Unione europea**

Finanziato dall'Unione europea. Le opinioni espresse appartengono tuttavia al solo o ai soli autori e non riflettono necessariamente le opinioni dell'Unione europea o di [nome dell'amministrazione erogatrice]. Né l'Unione europea né l'amministrazione erogatrice possono esserne ritenute responsabili.

